

ไข่นของมุลนลิสั่งเสริมคิลปาศีพในสมเด็จพระนางเจ้าสิริกิติ์ พระบรมราชินีนาถ:
กระบวนการจัดสร้าง อหุรักษ์ พัฒนารูปแบบ

The Khon Performance of the Support Foundation of Her Majesty Queen Sirikit:
A Process of Creation, Conservation, and Model development

นครินทรรุ น้าใจดี¹
Nakarin Namjaidee

บทคัดย่อ

การศึกษานี้เป็นการศึกษากระบวนการจัดการสร้างไข่นของมุลนลิสั่งเสริมคิลปาศีพในสมเด็จพระนางเจ้าสิริกิติ์ พระบรมราชินีนาถ ที่จัดแสดงระหว่างปี พ.ศ.2550 ถึงปี พ.ศ.2556 รวม 5 ชุด คือ ชุดที่ 1 พรหมมาศ จัดแสดงปีพ.ศ.2550 และพ.ศ.2552 รวม 2 ครั้ง ชุดที่ 2 นางลอย จัดแสดงปีพ.ศ.2553 ชุดที่ 3 ศักมัยราพณ์ จัดแสดงปี พ.ศ. 2554 ชุดที่ 4 ชุด จองถนง จัดแสดงปีพ.ศ.2555 และชุดที่ 5 ชุด โมกขศักดิ์ จัดแสดงปี พ.ศ. 2556 โดยใช้วิธีการศึกษาเอกสาร การสัมภาษณ์เชิงลึก จากคณะกรรมการที่สำคัญในการจัดสร้างไข่นของมุลนลิสั่งเสริมคิลปาศีพในสมเด็จพระนางเจ้าสิริกิติ์ พระบรมราชินีนาถ จำนวน 5 ท่าน คณะที่มงานเบื่องหลังการจัดสร้างไข่นมุลนลิสัฯ ตัวแทนนักเรียน ผู้เข้าร่วมการแสดงไข่นชุดโมกขศักดิ์ ตลอดจนใช้กระบวนการศึกษาแบบมีส่วนร่วม ด้วยการลงไปสังเกตการทำงานของทีมงานตั้งแต่การจัดทำฉาก การคัดเลือกนักแสดง ไปจนถึงการแสดงออกสู่สายตาประชาชน เพื่อทำให้เห็นภาพรวมของการจัดสร้างไข่นมุลนลิสั่งเสริมคิลปาศีพฯ พร้อมทั้งนำผลของการศึกษาไปใช้ในการจัดทำเว็บไซต์ นิทรรศการเสมือนจริง “องค้อคราภิรัชคิลปิน” ที่จัดทำขึ้นโดย สำนักงานคิลปวัฒนธรรวมสมัยกระทรวงวัฒนธรรม เพื่อเป็นการเผยแพร่พระราชกรณียะของสมเด็จพระนางเจ้าสิริกิติ์ พระบรมราชินีนาถ ที่ทรงมีพระมหากรุณาธิคุณ ต่อการอหุรักษ์ สืบทอดคิลปะการแสดงไข่น รวมถึงการอหุรักษ์ช่างประณีตคิลป์แขนงต่างๆ ที่ใกล้จะสูญหายอันเป็นองค้อประกอบด้านสุนทรียะศาสตร์หนึ่งที่สำคัญของการแสดงไข่น ให้กลับมาได้รับการอหุรักษ์ สืบทอด

¹ นักวิจัยอิสระ งานวิจัยชิ้นนี้ได้รับเงินสนับสนุนงานวิจัยจากสำนักงานคิลปวัฒนธรรวมสมัยกระทรวงวัฒนธรรม

พัฒนา และสร้างสรรค์ นักวิจัยอิสระ งานวิจัยชิ้นนี้ได้รับเงินสนับสนุนงานวิจัยจาก
สำนักงานศิลปวัฒนธรรมร่วมสมัย กระทรวงวัฒนธรรม

จากการศึกษาเชิงลึกสามารถสรุปผลการศึกษาเป็น 2 ส่วน ส่วนที่ 1 องค์ประกอบ
ของการจัดสร้างโขนมูลนิธิส่งเสริมศิลปาชีพฯ 7 องค์ประกอบ ได้แก่ บทประพันธ์และ
ผู้กำกับการแสดง การคัดเลือกนักแสดง การจัดทำฉาก ระบบแสงระบบเสียงที่ใช้ประกอบ
การแสดง เครื่องแต่งกายโขน ดนตรีที่ใช้ประกอบการแสดง การประชาสัมพันธ์

ส่วนที่ 2 การอนุรักษ์ และการพัฒนารูปแบบโขนมูลนิธิส่งเสริมศิลปาชีพฯ
ซึ่งคณะทำงานจัดสร้างโขนมูลนิธิส่งเสริมศิลปาชีพฯ ได้ใช้กระบวนการประเมินคุณค่าโขน
ซึ่งเป็นทรัพยากรวัฒนธรรม และนำองค์ความรู้ที่ได้จากการศึกษาไปสู่กระบวนการ
อนุรักษ์ พัฒนารูปแบบของการแสดงโขนของมูลนิธิส่งเสริมศิลปาชีพในสมเด็จพระนาง-
เจ้าสิริกิติ์ พระบรมราชินีนาถ ดังนี้

ด้านการอนุรักษ์ มีการสร้างภาคีเครือข่ายนักวิชาการที่มีความรู้เชี่ยวชาญทาง
ด้านประวัติศาสตร์ ศิลปะ นาฏศิลป์ ดนตรี มาเป็นผู้ถ่ายทอดองค์ความรู้ให้กับยุวศิลปิน
รุ่นใหม่ เพื่อให้เยาวชนมีส่วนร่วมในการสืบสานศิลปะแขนงต่างๆ ทั้งด้านกิจกรรม
ปฎิมากรรม นาฏศิลป์ และคีตศิลป์ไทย เป็นต้น องค์ความรู้ที่ได้รับการอนุรักษ์ ได้แก่
การรื้อฟื้นการทอผ้ายกเมืองนครศรีธรรม เทคนิควาดปักชุดโขนละคร การรื้อฟื้นกระบวนการ
ทำรำเบ็ญโรงละครในที่มีการสืบทอดไปสู่คณะละครวังสวนกุหลาบ ให้ได้รับการฝึกหัด
และสืบทอดอีกครั้ง ฯลฯ

การพัฒนารูปแบบโขนมูลนิธิส่งเสริมศิลปาชีพฯ มีการนำองค์ความรู้เป็นฐาน
นำไปสู่การพัฒนาปรับเปลี่ยน พร้อมทั้งยังมีแนวคิดในการนำวัสดุอุปกรณ์สมัยใหม่ มาใช้
ทดแทนวัสดุธรรมชาติที่หายาก ในการจัดสร้างศิราภรณ์ พัตรภรณ์ รวมทั้งมีการปรับภาพลักษณ์
โขนให้ดูทันสมัยมากขึ้น ด้วยการพัฒนาปรับฉากโขนให้เสมือนจริง ด้วยการนำ
เทคโนโลยีแสง สี เสียง มาช่วยสร้างอารมณ์ จิตนาการของผู้ชม ตลอดจนจนยังมีการพัฒนา
รูปแบบการแต่งหน้าโขน เรียกการแนวทางแต่งหน้านี้ว่า “แนวพระราชนิยม” เป็นต้น

โดยสรุปกระบวนการจัดสร้างโขนมูลนิธิส่งเสริมศิลปาชีพฯ ใช้หลักการประเมิน
คุณค่าทรัพยากรวัฒนธรรม และนำองค์ความรู้ที่ได้จากการศึกษาไปสู่กระบวนการ
อนุรักษ์ พัฒนาปรับรูปแบบด้วยการนำเทคโนโลยีสมัยใหม่มาใช้ในการปรับภาพลักษณ์โขน
ให้ทันสมัย สามารถเข้าถึงเยาวชนคนรุ่นใหม่ได้ง่ายขึ้น เป็นการปลูกฝังค่านิยมให้คนรุ่นใหม่
ตระหนักถึงคุณค่าของโขนในฐานะมรดกทางวัฒนธรรมประจำชาติที่ควรอนุรักษ์สืบไป

คำสำคัญ: 1. โขนมูลนิธิส่งเสริมศิลปาชีพ. 2. กระบวนการจัดสร้าง. 3. การอนุรักษ์.
4. พัฒนาปรับรูปแบบ.

Abstract

This study was conducted to examine the creation process of the Khon performance of the SUPPORT Foundation of Her Majesty Queen Sirikit of Thailand exhibited from 2007 to 2013, totalling 5 series: Series 1 Prommas Episode exhibited in 2007 and 2009, Series 2 Nang Loy Episode exhibited in 2010, Series 3 Suk Maiyarab Episode performed in 2011, Series 4 Jong Tanon Episode performed in 2012, and Series 5 Mokkasak Episode performed in 2013. The research used the method of document analysis, in-depth interviews with 5 important Committee members who played an important role in creating the Khon performance of the SUPPORT Foundation of Her Majesty Queen Sirikit, the backstage team, and the student representatives who joined the Mokkasak Episode of Khon performance. In addition, the study used participatory research methodology to acquire an overview of the creation process of the Khon performance of the SUPPORT Foundation from the beginning, stage preparation and casting, through to the performance given to the public.

In addition, the research team applied the results to the preparation of the virtual exhibition website titled "The Great Artist". The website was prepared by the Office of contemporary Art and Culture, Ministry of Culture, in order to disseminate H.M. Queen Sirikit's royal duties. She has graciously made a substantial contribution to the conservation of Khon and various fields of Elaboration Art, which are nearly lost. These fields of arts are crucial aesthetics elements of Khon. H.M. Queen Sirikit's work renders these arts conserved, inherited, developed and recreated.

The in-depth study led to two-part results. The first part was about the components of Khon performance of the SUPPORT Foundation which can be divided into seven significant elements as follows: 1) composition and director, 2) casting actors, 3) creating scenes, 4) lighting and sound systems for the performance, 5) Khon costumes, 6) music used in the performance, and 7) public relations.

The second part was the conservation and the development of Khon performance of the SUPPORT Foundation. The Khon performance team used the evaluation of Khon which is a cultural resource. The team then applied the

knowledge gained from the study to conserve and develop the Khon performance of the SUPPORT Foundation in the following ways:

In terms of conservation, the research team established a network with academics who specialized in history, art, drama and music. They passed on the knowledge to a new generation of young artists so that the young artists could participate in the continuation of various fields of art, namely, Thai paintings, sculptures, dancing and music. Examples of knowledge that was conserved comprised the antique Nakhon Si Thammarat cloth weaving, Khon costume embroidery techniques and the opening dance patterns in Lakhon Nai, which had been passed on to the Suan Kularb Palace Dance Troupe.

The knowledge-based development of Khon performance of the SUPPORT Foundation resulted in a new model. Furthermore, new materials were used to compensate for rare natural materials used to make head ornaments and costumes. The image of Khon was modernized by developing the scenes which were made to look more real through the use of light, color and sound technology to enhance the audiences' emotional involvement and imagination. Furthermore, there was a style of mask decoration called "Phra Ratcha Niyom Style".

In summary, the Khon performance of the SUPPORT Foundation adopted the principle of cultural resource evaluation. It applied the knowledge acquired from the study to develop a new model, using new technology to modernize the image of Khon. This can connect well with young people more easily and inculcate in them the appreciation of Khon, a national cultural heritage which deserves future continuation.

Keywords: 1. Khon Performance of the Support Foundation. 2. Creation process.
3. Conservation. 4. Model development.

บทนำ

โขน เป็นศิลปะการแสดงชั้นสูงของไทย แบบแผนของโขนมีการพัฒนาการปรับเปลี่ยนไปตามยุคสมัยเพื่อเป็นการช่วยเพิ่มอรรถรสในการชมมากขึ้น ที่มาของการแสดงโขนในประเทศไทยนั้นรับแนวคิดมาจากเรื่องรามเกียรติ์ ซึ่งเป็นมหากาพย์เรื่องหนึ่งในประเทศอินเดีย ที่มีเนื้อความเกี่ยวกับการสู้รบระหว่างกษัตริย์อารยันกับฝ่ายทมิฬ เรียกว่า มหากาพย์รามายณะ การแพร่เข้ามาในเรื่องแนวคิดจากเรื่องมหากาพย์รามายณะ มีอิทธิพลต่อขนบธรรมเนียมประเพณี และวัฒนธรรมของประเทศไทยหลายแขนง ดังเช่น การตั้งพระนามราชวงศ์และพระนามพระมหากษัตริย์ของไทยในยุคสมัยต่างๆ เป็นต้น ตลอดจนการนำแนวคิดของเรื่องมหากาพย์รามายณะมาผูกเป็นเรื่องใช้ในการแสดงหนังใหญ่ และโขนมาตั้งแต่ในช่วงก่อนสมัยรัตนโกสินทร์ (พ.ศ.1893 - พ.ศ.2325 / 432 ปี) จนกระทั่งในช่วงสมัยรัชกาลที่ 1 - รัชกาลที่ 3 แห่งกรุงรัตนโกสินทร์ (พ.ศ. 2325 - พ.ศ. 2394 / 69 ปี) ถือว่าเป็นยุคที่มีการฟื้นฟูศิลปวิทยาการหลายๆ แขนง ที่ได้เสื่อมหายไปตั้งแต่ครั้งกรุงศรีอยุธยา รวมถึงศิลปะการโขนก็ได้รับการฟื้นฟูให้กลับมาสืบทอดอีกครั้งในฐานะมหรสพหลวงที่ได้รับการสนับสนุนจากพระมหากษัตริย์ทั้ง 3 รัชกาลล่วงมาจนถึงในช่วงรัชกาลที่ 4 - รัชกาลที่ 5 (พ.ศ. 2394 - พ.ศ. 2453 / 59 ปี) โขนเริ่มมีการนำรูปแบบจากเดิมที่จะใช้เพียงบทเจรจาประกอบการแสดงด้วยการผสมผสานให้มีบทร้องมีการรำบทขึ้นเหมือนอย่างการแสดงละคร

ส่งผลให้ความนิยมโขนแพร่หลายเข้าไปสู่วังเจ้านายต่างๆ จนทำให้เกิดคณะละครต่างๆ มากมาย จนกระทั่งในช่วงรัชสมัยพระบาทสมเด็จพระมงกุฎเกล้าอยู่หัวถือได้ว่าเป็นยุคที่โขนมีความเจริญรุ่งเรืองสูงสุดยุคหนึ่งมีการจัดตั้ง “กรมมหรสพ” เพื่อส่งเสริมด้านการแสดงโขนอย่างจริงจัง

จนกระทั่งในปี พ.ศ.2475 ได้เกิดเปลี่ยนแปลงการปกครองจากระบอบสมบูรณาญาสิทธิราชย์เป็นประชาธิปไตย มีการปรับปรุงระบบการปกครองรวมไปถึงการปรับปรุงกระทรวง กรม ครั้งใหญ่ ได้มีการโอนงานช่างกองต่างๆ ที่เกี่ยวกับศิลปะแขนงต่างๆ ของไทย รวมถึงโขนหลวงด้วย มาสังกัดกรมศิลปากรนับตั้งแต่ปี พ.ศ. 2478 เป็นต้นมา ภายหลังจากที่โขนอยู่ในความดูแลของกรมศิลปากร ถือว่าเป็นยุคแห่งการเปลี่ยนแปลงครั้งสำคัญ มีการปรับรูปแบบการแสดงโขน มีการปรับ ลดทอนวัสดุในการจัดสร้างเครื่องแต่งกายและพัสดุราภรณ์โขนให้เหมาะสมกับข้อจำกัดด้านงบประมาณ ส่งผลให้ในยุคนี้รูปแบบเครื่องแต่งกายโขนมีการเปลี่ยนแปลงไปจากโบราณมาก และรูปแบบการแสดงโขนของกรมศิลปากรก็ยังคงยึดรูปแบบอย่างโบราณที่มีการดำเนินเรื่องค่อนข้างเชื่องช้าขาดความน่าสนใจ และในด้านการประชาสัมพันธ์ก็ไม่ค่อยได้รับความสนใจจากประชาชนมากนักส่งผลให้การแสดงโขนค่อยๆ ได้รับความนิยมน้อยลงไปตามลำดับ

สมเด็จพระนางเจ้าพระบรมราชินีนาถ ทรงตระหนักถึงความสำคัญของการอนุรักษ์โขน จึงทรงเลือกให้มีการแสดงโขนในงานเลี้ยงรับรองพระราชอาคันตุกะเสมอหรือเมื่อเสด็จพระราชดำเนินไปต่างประเทศ มักจะทรงพระกรุณาโปรดเกล้าฯ นำการแสดงไปแสดงให้ประจักษ์สู่สายตาชาวโลก ซึ่งในระยะต่อมาทรงสังเกตเห็นถึงรูปแบบและพัฒนาการของเครื่องแต่งกายโขนและการแต่งหน้าโขนที่ถูกลดทอนทางด้านสุนทรีย์ะผนวกกับเมื่อสมเด็จพระเทพรัตนราชสุดาสยามบรมราชกุมารี ทรงทูลสมเด็จพระนางเจ้าฯ ว่าปัจจุบันมีคนชมการแสดงโขนน้อยลงสมเด็จพระนางเจ้าพระบรมราชินีนาถ จึงมีกระแสรับสั่งตอบไปว่า “เมื่อไม่มีใครดู แม่จะดูเอง” (ปิยะภัสร์ ภีรมย์ภักดี, 2551 : 209) มูลนิธิส่งเสริมศูนย์ศิลปาชีพจึงรับพระราชเสาวนีย์ที่จะเข้ามาอนุรักษ์โขนและเครื่องแต่งกายโขนให้คงอยู่ ทั้งนี้เพราะการแสดงโขน เป็นศิลปะการแสดงชั้นสูงที่มีการบูรณาการองค์ความรู้ทางศิลปกรรมแขนงต่างๆ ของไทยไว้หลายแขนง ผลของการดำเนินงานนำไปสู่การจัดแสดงสู่สายตาประชาชนครั้งแรกในปี พ.ศ.2550 จนถึงปัจจุบัน รวม 5 ชุด ได้แก่ ชุดที่ 1 พรหมมาศ จัดแสดงปี พ.ศ.2550 และพ.ศ.2552 รวม 2 ครั้ง ชุดที่ 2 นางลอย จัดแสดงปี พ.ศ.2553 ชุดที่ 3 ศีกมัยราพณ์ จัดแสดงปี พ.ศ.2554 ชุดที่ 4 ชุด จองถนน จัดแสดงปี พ.ศ.2555 และชุดที่ 5 ชุด โมกขศักดิ์ จัดแสดงปี พ.ศ. 2556

ตลอดระยะเวลาประมาณ 6 ปีที่ผ่านมาที่มีการจัดแสดงโขนมูลนิธิส่งเสริมศิลปาชีพฯ นั้น กว่าการแสดงในแต่ละชุดจะออกมรดงาม ตื่นตา ผู้ชม ล้วนผ่านการวางแผนเตรียมการ การศึกษาอย่างลุ่มลึก ตลอดจนอาศัยกระบวนการมีส่วนร่วมจากหลายภาคส่วน จนโขนมูลนิธิส่งเสริมศิลปาชีพฯ ได้รับการชื่นชมจากผู้ชมมากขึ้นทุกปี ผู้ศึกษาเห็นถึงความตั้งใจของคณะผู้จัดสร้าง และเห็นถึงกระบวนการในการจัดสร้างโขนมูลนิธิส่งเสริมศิลปาชีพฯ ที่น่าสนใจและสามารถนำมาเป็นแบบอย่างที่ดีในการนำไปปรับใช้กับอนุรักษ์ศิลปะแขนงต่างๆ ของไทยในอนาคต

วัตถุประสงค์ของการวิจัย

ศึกษากระบวนการจัดสร้างโขนของมูลนิธิส่งเสริมศิลปาชีพฯ ที่ประสบผลสำเร็จ เพื่อใช้เป็นแนวทางในการอนุรักษ์ศิลปะการแสดงแขนงต่างๆ ของไทยในอนาคต

วิธีการวิจัย

ศึกษาการจัดการโขนของมูลนิธิส่งเสริมศิลปาชีพฯ โดยใช้วิธีวิจัยเชิงคุณภาพ (Qualitative Research) ใช้เครื่องมือและวิธีการเก็บรวบรวมข้อมูลจากการศึกษาเอกสารงานวิจัยที่เกี่ยวข้อง และข้อมูลจากการออกภาคสนาม ด้วยการสังเกต และกระบวนการมีส่วนร่วม เริ่มตั้งแต่การคัดเลือกนักแสดงซึ่งมีการจัดขึ้น ณ สำนักงานทรัพย์สินส่วน

พระมหากษัตริย์ ศึกษาการจัดทำจาก ณ โรงเรียนศิลปะพระนคร ไปจนถึงการจัดแสดง สู่สายตาประชาชนซึ่งจัดแสดงที่ศูนย์วัฒนธรรมแห่งประเทศไทย ตลอดจนจากการ สัมภาษณ์เชิงลึกกับคณะกรรมการที่สำคัญในการจัดสร้างโซนของมูลนิธิส่งเสริมศิลปาชีพ ในสมเด็จพระนางเจ้าสิริกิติ์ พระบรมราชินีนาถ จำนวน 5 ท่าน คณะทำงานงานเบื้อง หลังการจัดสร้างโซนมูลนิธิ จำนวน 5 ท่าน ตัวแทนนักเรียนนักศึกษาผู้เข้าคัดเลือกเป็น นักแสดงรุ่นใหม่ในการแสดงโซน จำนวนประมาณ 10 ท่าน ซึ่งข้อมูลที่ได้จากภาคสนาม จะเป็นข้อมูลหลักที่ทำให้ผู้ศึกษาได้เข้าใจถึงพัฒนาการภาพรวมของการจัดการโซน มูลนิธิส่งเสริมศิลปาชีพผ่านมา เพื่อนำไปสู่การสรุปกระบวนการจัดสร้างโซนของมูลนิธิ- ส่งเสริมศิลปาชีพ อันจะเป็นประโยชน์ให้กับผู้ที่มาศึกษาต่อไปในอนาคต

ขอบเขตการศึกษา

ขอบเขตด้านเนื้อหา

แบ่งการศึกษาเป็น 2 ส่วน ได้แก่ ส่วนที่ 1 ศึกษาถึงองค์ประกอบที่สำคัญของ การสร้างโซนของมูลนิธิส่งเสริมศิลปาชีพฯ ระหว่างปี พ.ศ. 2550 ถึงปี พ.ศ.2556 รวม 5 ชุด คือ ชุดที่ 1 พรหมมาศ (พ.ศ. 2550 และพ.ศ. 2552 รวม 2 ครั้ง) ชุดที่ 2 นางลอย (พ.ศ. 2553) ชุดที่ 3 ศักดิ์มัยราพณ์ (พ.ศ. 2554) ชุดที่ 4 ชุดจงถนนวน (พ.ศ. 2555) และ ชุดที่ 5 ชุดโมกข์ศักดิ์ (พ.ศ. 2556) สามารถแบ่งองค์ประกอบที่สำคัญของการจัดสร้าง โซนได้เป็น 7 องค์ประกอบดังนี้ 1) บทประพันธ์และผู้กำกับการแสดง 2) การคัดเลือก นักแสดง 3) การจัดทำฉาก 4) ระบบแสง ระบบเสียงที่ใช้ประกอบการแสดง 5) เครื่อง แต่งกายโซน 6) ดนตรีที่ใช้ประกอบการแสดง 7) การประชาสัมพันธ์

ส่วนที่ 2 การอนุรักษ์และการพัฒนารูปแบบโซนมูลนิธิส่งเสริมศิลปาชีพฯ ที่ผ่าน มาระหว่างปี พ.ศ.2550 – พ.ศ. 2556 / 6 ปี

ขอบเขตด้านแนวคิด

การศึกษาครั้งนี้ใช้แนวคิดเกี่ยวกับกระบวนการจัดการทรัพยากรวัฒนธรรม มาใช้เป็นแนวคิดหลักของการศึกษา

สายนต์ ไพรชาญจิตร (2550) กล่าวว่าการจัดการทรัพยากรวัฒนธรรม คือ “กระบวนการ” หรือชุดของการกระทำกิจกรรมหรือปฏิบัติการที่เกี่ยวข้องกับทรัพยากร วัฒนธรรมในจับต้องได้หรืออยู่ในเชิงรูป (Tangible Cultural Resources) และทรัพยากร วัฒนธรรมที่จับต้องไม่ได้ (Intangible Cultural Resources) ซึ่งวัฒนธรรมบางอย่างมี สถานะเป็นทั้งสองประเภท วัฒนธรรมทั้งสองประเภทมีความหมาย (Meaning) คุณค่า (Value) และหน้าที่ (Functioning) ในตัวมันเองในมิติหรือบริบทใดบริบทหนึ่ง หากมีการ ประเมินคุณค่าหรือศักยภาพของทรัพยากรวัฒนธรรม ก็จะทำให้ทราบว่าทรัพยากร

วัฒนธรรมต่างๆ ที่มีอยู่นั้นมีคุณค่าในด้านใดบ้างและมีคุณสมบัติเหมาะสมต่อการตัดสินใจที่จะลงทุนลงแรงดำเนินการใดๆ ต่อไปหรือไม่ เพราะหากพิจารณาแล้วพบว่ามีความค่าน้อยหรือไม่มีความสมบัติที่เหมาะสมต่อการอนุรักษ์หรือพัฒนา ก็อาจจะตัดสินใจไม่ดำเนินการใดๆ ต่อไปก็ได้ หรือพิจารณาแล้วเห็นว่าทรัพยากรวัฒนธรรมนั้นๆ มีคุณค่าและมีคุณสมบัติที่เหมาะสมอย่างยิ่งต่อการดำเนินการอนุรักษ์และใช้ประโยชน์ในฐานะเป็นแหล่งเรียนรู้หรือแหล่งทำมาหากินในด้านต่างๆ ก็จะสามารถตัดสินใจวางแผนว่าจะทำอย่างไรต่อไปจึงจะเกิดประโยชน์อย่างยั่งยืนต่อไปโดยรวมต่อไป

McGimsey (1984) (อ้างใน ธนิก เลิศชาญฤกษ์, 2554) กล่าวว่าได้กำหนดคุณค่าของทรัพยากรทางวัฒนธรรมออกเป็น 4 ประการดังนี้ คุณค่าเชิงสัญลักษณ์ (Associative Symbolic value) คุณค่าเชิงวิชาการ (Informative Value) คุณค่าเชิงสุนทรียศาสตร์ (Aesthetic Value) และคุณค่าเชิงเศรษฐกิจ (Economic Value)

โดยสรุปการจัดการทรัพยากรวัฒนธรรม คือ กระบวนการประเมินคุณค่าของทรัพยากรทางวัฒนธรรมโดยแบ่งออกเป็น 4 ประการ คือ คุณค่าเชิงสัญลักษณ์ คุณค่าเชิงวิชาการ คุณค่าเชิงสุนทรียศาสตร์ คุณค่าเชิงเศรษฐกิจ มาใช้เป็นแนวทางในการวางแผนว่าจะทำอย่างไรต่อไปให้ทรัพยากรทางวัฒนธรรมนั้นเกิดประโยชน์อย่างยั่งยืนจากการศึกษาพบว่าในการจัดสร้างโซนมูลนิธิส่งเสริมศิลปาศีพฯ ได้มีการใช้แนวคิดดังกล่าวมาเป็นพื้นฐานของกระบวนการจัดการ จนส่งผลให้การแสดงโซนในช่วงระหว่าง 6 ปีที่ผ่านมาได้รับความนิยมเพิ่มขึ้นทุกปี จากปรากฏการณ์ดังกล่าวผู้ศึกษาจะขอเสนอในลำดับต่อไป

สรุปผลการวิจัย

ในการศึกษารัั้งนี้ได้สืบค้นด้วยวิธีศึกษาจากเอกสารและการลงพื้นที่เพื่อสร้างความเข้าใจถึง กระบวนการสร้าง การอนุรักษ์ พัฒนารูปแบบ ของโซนของมูลนิธิส่งเสริมศิลปาศีพฯ สามารถสรุปผลการศึกษาได้เป็น 2 ส่วน

ส่วนที่ 1 องค์ประกอบที่สำคัญ 7 องค์ประกอบของการจัดสร้างโซนมูลนิธิส่งเสริมศิลปาศีพฯ ดังนี้ 1. บทประพันธ์และผู้กำกับการแสดง 2. การคัดเลือกนักแสดง 3. การจัดทำฉาก 4. ระบบแสงและระบบเสียงที่ใช้ประกอบการแสดง 5. เครื่องแต่งกายโซน 6. ดนตรีที่ใช้ประกอบการแสดง 7. การประชาสัมพันธ์

ส่วนที่ 2 การอนุรักษ์และการพัฒนารูปแบบโซนมูลนิธิส่งเสริมศิลปาศีพฯ ที่ผ่านมาระหว่างปี พ.ศ.2550 – พ.ศ. 2556 / 6 ปี

ส่วนที่ 1 องค์ประกอบที่สำคัญ 7 องค์ประกอบของการจัดสร้างโขนมูลนิธิส่งเสริมศิลปาชีพ (พ.ศ.2550 – พ.ศ. 2556 / 6 ปี)

การศึกษาครั้งนี้ได้สืบค้นด้วยวิธีศึกษาจากเอกสารและการลงพื้นที่การสัมภาษณ์เชิงลึกกับคณะกรรมการจัดสร้างโขนของมูลนิธิส่งเสริมศิลปาชีพ เพื่อทำให้เห็นภาพรวมทั้งหมดของการจัดการโขนของมูลนิธิส่งเสริมศิลปาชีพ ภายหลังจากการลงไปศึกษาสามารถสรุปองค์ประกอบในการจัดสร้างโขนมูลนิธิส่งเสริมศิลปาชีพ เป็น 7 องค์ประกอบ ดังนี้

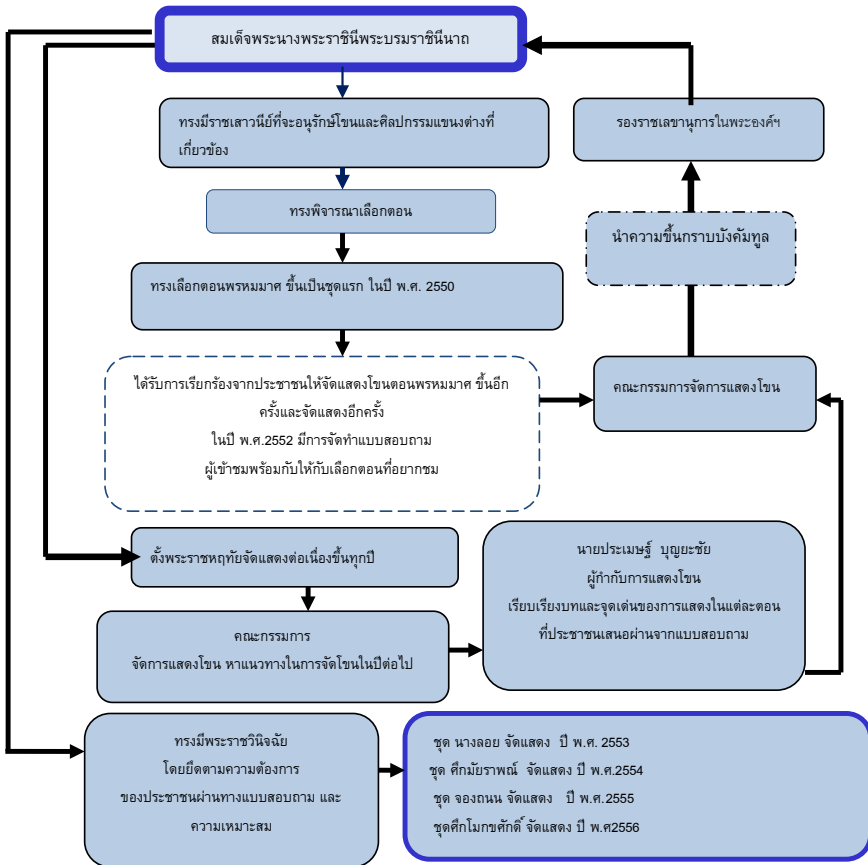
1. บทประพันธ์และผู้กำกับการแสดง

ในการแสดงโขนมูลนิธิส่งเสริมศูนย์ศิลปาชีพ ยึดรูปแบบการแสดงของโขนละครหลวงที่เคยแสดงในเขตพระราชฐาน และได้รับยกย่องว่ามีความงดงามทางด้านสุนทรียศาสตร์มาใช้เป็นแม่แบบในการดำเนินการจัดสร้าง ดังนั้นเพื่อที่จะทำให้โขนมูลนิธิส่งเสริมศิลปาชีพ มีความงดงามถูกต้องตามจารีตโขนละครหลวง จึงแบ่งองค์ประกอบที่สำคัญของการจัดทำบทประพันธ์เป็น 3 ส่วน ดังนี้ การคัดเลือกตอน การดำเนินเรื่องโขน และการแสดงเบิกโรง

การคัดเลือกตอน

การแสดงโขนมูลนิธิส่งเสริมศิลปาชีพ เกิดขึ้นครั้งแรกในปี พ.ศ.2550 มาจากพระราชเสาวนีย์ของสมเด็จพระราชินีพระบรมราชินีนาถ ด้วยความสนพระราชหฤทัยศึกษาวรรณคดีรามเกียรติ์ทุกฉบับ โดยทรงพิจารณาเลือกตอน พรหมมาศ เป็นชุดแรกในปี พ.ศ.2550 ซึ่งเป็นผลงานในพระนิพนธ์สมเด็จพระเจ้าบรมวงศ์เธอ เจ้าฟ้ากรมพระยานริศรานุวัดติวงศ์ ที่ทรงพระนิพนธ์ขึ้นในรัชสมัยพระบาทสมเด็จพระจุลจอมเกล้าเจ้าอยู่หัว เพื่อใช้ต้อนรับพระราชอาคันตุกะ โดยทรงปรับรูปแบบการแสดงให้เป็นการแสดงตอนสั้นๆ ทำให้ผู้ชมไม่รู้สึกรู้เบื่อ และเนื้อหาของเรื่องมีการบรรยายฉากที่น่าสนใจสามารถพัฒนาทำให้มีความสวยงามดึงดูดใจผู้ชมไม่ให้เบื่อ สมเด็จพระนางเจ้าพระบรมราชินีนาถ จึงทรงพิจารณาเลือกตอน พรหมมาศ เป็นการแสดงชุดแรก การแสดงในครั้งนั้นได้รับความชื่นชมจากประชาชน และมีเสียงเรียกร้องให้มีการจัดแสดงซ้ำขึ้นอีกในปี พ.ศ. 2552 โดยในระหว่างการแสดงในปี พ.ศ.2552 ได้มีการจัดทำแบบสำรวจความคิดเห็นจากผู้เข้าชมเพื่อนำข้อคิดเห็นไปปรับปรุงการแสดงในชุดต่อไป และสอบถามเกี่ยวกับความเกี่ยวข้องกับความต้องการของประชาชนในการเลือกตอนได้อย่างซบซึ้งมากที่สุด เพื่อนำผลของแบบสอบถามไปเป็นแนวทางในการคัดเลือกตอนที่จัดแสดงในปีถัดไป ในระหว่างการคัดเลือกตอนที่จัดแสดงนั้นทางคณะกรรมการจัดสร้างโขนมูลนิธิส่งเสริมศิลปาชีพ จะมีการประชุมโดยมีนายประเมษฐ์ บุญยะชัย ผู้กำกับการแสดงโขนของมูลนิธิศูนย์ศิลปาชีพ เป็นผู้เรียบเรียงบทและจุดเด่นของการแสดงในแต่ละชุดที่ประชาชนคัดเลือก ซึ่งในแต่ละปี

จะมีราว 2-3 ตอนที่เป็นตัวเลือกสำหรับการจัดแสดง หลังจากนั้นท่านผู้หญิงจรัสจิตต์ ที่ขณะ
ครองราชเลขานุการในพระองค์สมเด็จพระนางเจ้าพระบรมราชินีนาถ และผู้อำนวยการ
สร้างโขนมูลนิธิศูนย์ศิลปาชีพฯ นำเรื่องขึ้นไปกราบบังคมทูลเพื่อทรงพิจารณา โดย
สมเด็จพระนางเจ้าพระบรมราชินีจะทรงพิจารณาเลือกตอนที่มีความน่าสนใจ โดยจะทรง
คัดเลือกตอนของการแสดงโขนจากความสนใจของประชาชนเป็นหลัก ดังนั้นการแสดง
ในช่วง 4 ปีที่ผ่านมาระหว่างปี พ.ศ.2553 - พ.ศ.2556 คือ ชุดนางลอย (พ.ศ.2553) ชุด
ศึกมัยราพณ์ (พ.ศ.2554) ชุดจองถนน (พ.ศ.2555) และชุดโมกขศักดิ์ (พ.ศ.2556)
เกิดขึ้นจากความสนใจและการเลือกของประชาชนเป็นหลัก



แผนภูมิที่ 1 ขั้นตอนในการคัดเลือกตอนแสดงโขนมูลนิธิส่งเสริมศูนย์ส่งเสริมศิลปาชีพ
(ประเมษฐ์ บุญยะชัย, สัมภาษณ์, 22 มิถุนายน 2556)

การดำเนินเรื่องโขน

การแสดงโขนมูลนิธิส่งเสริมศิลปาชีพ จะนำบทละครเรื่องรามเกียรติ์ในพระ

ราชนิพนธ์พระบาทสมเด็จพระพุทธยอดฟ้าจุฬาโลกที่รับการยกย่องว่าเป็นสุดยอดของบทละครเรื่องรามเกียรติ์ ฉบับที่มีเนื้อความสมบูรณ์ ถัดมานี้ มีการใช้ถ้อยคำที่ลึกซึ้งและไพเราะ จุดเด่นที่สำคัญของการดำเนินเรื่องโขนมุลนิธิส่งเสริมศิลปาชีพฯ คือ การเรียบเรียงจัดทำบทโขนมีการตัดบางฉากที่เป็นพลความของเรื่องที่ทำให้การดำเนินเรื่องช้าออกไป ทำให้โขนมีการดำเนินเรื่องที่กระชับ และมีการแต่งบทพากย์เจรจาขึ้นใหม่บางส่วน โดยคณะกรรมการจะคัดเลือกในส่วนที่เนื้อเรื่องที่น่าสนใจและยังไม่เคยมีการแสดงโขนในฉากดังกล่าวมาก่อน เช่น ในการแสดงโขนพระราชนิพนธ์ประจำปี พ.ศ.2556 “ชุดศึกโมกขศักดิ์” มีการแต่งบทพากย์เจรจาขึ้นใหม่ ในตอนที่พระลักษมณ์ถูกหอกโมกขศักดิ์ทำให้พระลักษมณ์สลบไม่ได้สติ หนุมานต้องไปหายามาแก้โดยการไปชักรถพระอาทิตย์ ส่งผลให้หนุมานถูกพลังแห่งแสงอาทิตย์ไหม้เป็นจุล ทำให้พระอาทิตย์ต้องชุบชีวิตหนุมานให้กลับขึ้นมามีชีวิตใหม่อีกครั้ง เป็นต้น (ประเมษฐ์ บุญยะชัย, สัมภาษณ์, 22 มิถุนายน 2556)

การแสดงเบิกโรง

โขนมุลนิธิศุูนย์ศิลปาชีพฯ เป็นการแสดงที่รักษารูปแบบการแสดงโขนแบบราชสำนักที่มีการผสมผสานระหว่างโขนและละครในแต่ยังคงมีพากย์และเจรจาเพื่อรักษาเอกลักษณ์การแสดงโขนไว้ ดังนั้นโขนแบบราชสำนักมีการนำแบบแผนการแสดงละครในเข้ามาแทรก ส่งผลให้การมีรับรูปแบบการแสดงของละครในมาผสมผสานกับการแสดงโขน สิ่งหนึ่ง คือการแสดงเบิกโรง ซึ่งเป็นการแสดงเพื่อถวายพระพร การแสดงเบิกโรงของโขนมุลนิธิศุูนย์ศิลปาชีพฯ ซึ่งจะต่างจากการแสดงของโขนที่จัดแสดงโดยทั่วไป โดยรูปแบบของการรำเบิกโรงแบบละครในจะแสดงเพียง 4 เรื่องเท่านั้น คือ รามเกียรติ์ อุนรุททา หลัง และอิเหนา จากเหตุผลดังนั้นทำให้การแสดงเบิกโรงของโขนมุลนิธิศุูนย์ศิลปาชีพฯ ที่เริ่มแสดงตั้งแต่ ปี พ.ศ.2550 - พ.ศ. 2556 มีการรื้อฟื้นการแสดงเบิกโรงที่สืบทอดมาจากละครใน ต่อมาได้รับการสืบทอดต่อมายังคณะละครวังสวนกุหลาบ²

² คณะละครวังสวนกุหลาบ เป็นของสมเด็จพระเจ้าฟ้าบรมวงศ์เธอเจ้าฟ้าอัษฎางค์เดชาวุธ กรมหลวงนครราชสีมา ซึ่งการจัดตั้งระหว่างปี พ.ศ. 2456 - พ.ศ. 2461 / 8 ปี ละครวังสวนกุหลาบได้รับการสืบทอดกระบวนท่ารำที่สืบทอดมาจากคณะละครหลวงในเขตพระราชทานตั้งแต่ในสมัยต้นกรุงรัตนโกสินทร์ ดังนั้นจึงถือว่าการกระบวนท่ารำของคณะวังสวนกุหลาบเป็นกระบวนที่รักษามาจารีตแบบโบราณไว้มากที่สุดภายหลังเมื่อละครวังสวนกุหลาบได้ยุติลงในปี พ.ศ.2461 ศิลปินที่เคยแสดงเป็นตัวละครสำคัญของคณะได้เข้ารับราชการในสังกัดกรมศิลปากร ถ่ายทอดองค์ความรู้ เป็นแม่แบบให้กับนาฏศิลป์ ของกรมศิลปากร ในเวลาต่อมาศิลปินที่ได้ถ่ายทอดกระบวนท่ารำให้กรมศิลปากร สำคัญ 3 ท่านได้แก่ ครูลมูล ยมະคุปต์ ท่านผู้หญิงแก้ว สนิทวงศ์เสนี และครูเฉลย สุขะวงษ์นิช

จนถึงกรมศิลปากรและสถาบันบัณฑิตพัฒนาศิลป์ และปัจจุบันกำลังใกล้จะสูญหายมาเป็นเกณฑ์ในการคัดเลือก และนำไปสู่กระบวนการอนุรักษ์ให้กลับมาได้รับการสืบทอดอีกครั้ง

ตลอดระยะเวลา 6 ปีที่ผ่านมา การแสดงเบิกโรงประกอบการแสดง 4 ชุด ดังนี้ รำประเลง (แสดงปี พ.ศ. 2550 และ พ.ศ. 2552 / 2 ครั้ง) รำกึ่งไม้เงินทอง (กลมกึ่งไม้เงินทอง) (แสดงปี พ.ศ. 2553) ฉุยฉายกึ่งไม้เงินทอง (แสดงปี พ.ศ. 2554) รำฝรั่งคู่ (แสดงปี พ.ศ. 2555) รำโคมเวียน (แสดงปี พ.ศ. 2556) โดยการแสดงทั้ง 4 ชุด ได้มีการอนุรักษ์สืบทอดการแสดงไปสู่กลุ่มเยาวชนที่ผ่านการคัดเลือกจากทั่วประเทศ และมีการปรับจำนวนของนักแสดงให้เหมาะสมกับเวทีการแสดงที่มีขนาดใหญ่ ส่งผลเมื่อมีการเพิ่มจำนวนนักแสดง ทำการแสดงเบิกโรงสร้างความประทับใจให้กับผู้ชม

ตารางที่ 1 ตารางเปรียบเทียบพัฒนาการของการแสดงเบิกโรงละครใน ที่สืบทอดจากวงสวนกุหลาบ กับรูปแบบการแสดงของโฉนดมูลนิธิส่งเสริมศิลปาชีพฯ

การแสดง	การอนุรักษ์	การพัฒนารูปแบบ
รำประเลง	เป็นชุดเบิกโรงที่เชื่อว่าสืบทอดมาตั้งแต่สมัยกรุงศรีอยุธยา และได้รับการสืบทอดต่อกันมาในรัชสมัยพระบาทสมเด็จพระพุทธเลิศหล้านภาลัย	1. ด้านจำนวน มีการเพิ่มจำนวนนักแสดง จากเดิมจำนวน 2 คน เป็นจำนวน 4 คน 2. ด้านดนตรี ในปี พ.ศ. 2550 มีการรื้อฟื้นให้มีบรรเลงเพลงโดยวงโยวาทิต ที่มีมาตั้งแต่สมัยรัชกาลที่ 5 ประกอบการรำขึ้น
รำกึ่งไม้เงินทอง (กลมกึ่งไม้เงินทอง)	การแสดงนี้เพื่อถวายพระพร ได้รับการถ่ายทอดสืบต่อกันมาจากศิลปินละครหลวงในรัชสมัยพระบาทสมเด็จพระจอมเกล้าเจ้าอยู่หัวและรัชสมัยพระบาทสมเด็จพระจุลจอมเกล้าเจ้าอยู่หัว ภายหลังละครวงสวนกุหลาบเป็นผู้สืบทอด และสืบทอดมายังกรมศิลปากร	มีการรื้อฟื้นรำกึ่งไม้เงินทองขึ้นใหม่และถ่ายทอดการแสดงชุดนี้ให้กับศิลปินรุ่นใหม่สืบทอด และมีการอนุรักษ์ สืบทอดการบรรเลงและขับร้องบทพระราชนิพนธ์ ในสมเด็จพระเจ้ากรมพระนริศรานุวัดติวงศ์ ซึ่งทรงพระราชนิพนธ์ละครดึกดำบรรพ์ เรื่องสังข์ศิลป์ชัย ตอนพระอินทร์ช่วยสังข์ศิลป์ชัยขึ้นจากเหว โดยเชื่อว่าจะทำให้เกิดมงคลกับการแสดง แต่ขาดผู้สืบทอดให้กลับมาเป็นที่รู้จักอีกครั้ง

ตารางที่ 1 ตารางเปรียบเทียบพัฒนาการของการแสดงเบิกโรงละครใน ที่สืบทอดจากวังสวนกุหลาบ กับรูปแบบการแสดงของโขนมุลนิธิสังเสริมศิลปาชีพฯ (ต่อ)

การแสดง	การอนุรักษ์	การพัฒนารูปแบบ
รำฉุยฉายกึ่งไม้เงินทอง	มีการรื้อฟื้นเนื้อร้องประกอบ การรำที่นำมาจากผลงานพระนิพนธ์ของสมเด็จพระเจ้าบรมวงศ์เธอ เจ้าฟ้าอัษฎางค์เดชาวุธ กรมหลวงนครราชสีมา ที่ทรงปรับปรุงจากของเดิมในสมัยรัชกาลที่ 4	
รำฝรั่งคู่	มีการรื้อฟื้นรำชุดฝรั่งคู่ ซึ่งประกอบด้วย 9 เพลง คือ เพลงฝรั่ง รำท่า เพลงตะเขิง เพลงเจ้าเขิน เพลงเร็ว เพลงฉิ่ง เพลงจันทน์รำ เพลงจันทน์รำพัด และ เพลงจันทน์รำ	มีการประพันธ์เนื้อร้องขึ้นใหม่ และปรับปรุงเวลาให้เหมาะสม
รำโคมเวียน	มีการรื้อฟื้น การรำเพลงโคมเวียน ฉบับวังสวนกุหลาบที่ถือว่าเป็นต้นแบบการแสดงที่ได้รับการสืบทอดโดยตรงจากคณะละครหลวง การแสดงชุดดังกล่าวไม่มีการบันทึกเป็นลายลักษณ์อักษรไว้ ดังนั้นการรื้อฟื้นทำรำและทำนองเพลงโคมเวียน จึงเกิดขึ้นมาจากสัมผัสจากผู้ที่ทรงคุณวุฒิหลายท่าน	นำองค์ความรู้ที่ได้จากการศึกษา นำไปสู่การอนุรักษ์ ด้วยการ ร้อยเรียงโน้ตเพลงขึ้นใหม่ และ สืบทอดให้กับนักเรียน นักศึกษา ที่ผ่านการคัดเลือกนักแสดง

2. การคัดเลือกนักแสดง

การคัดเลือกตัวนักแสดงโขนรุ่นใหม่ของมูลนิธิสังเสริมศิลปาชีพฯ เกิดขึ้นครั้งแรกในปี พ.ศ. 2553 ในชุด “นางลอย” สามารถสรุปกระบวนการในการคัดเลือกนักแสดงโขนรุ่นใหม่ ดังนี้

- ประชาสัมพันธ์เรื่องการคัดเลือกผ่านทางสถาบันการศึกษานาฏศิลป์หรือสื่อทางโซเชียลเน็ตเวิร์คเฟสบุ๊ค (Facebook: khon Performance)

- ผู้สนใจเข้ารับการคัดเลือกจะต้องกรอกใบสมัคร คนละหนึ่งประเภทคือ ตัวพระ
ตัวนาง ตัวยักษ์ และ ตัวลิง พร้อมทั้งแสดงทัศนคติที่มีต่อการแสดงโขน 1 หน้ากระดาน

- ผู้ทรงคุณวุฒิด้านนาฏศิลป์ คณะกรรมการของมูลนิธิศูนย์ศิลปาชีพฯ คัดเลือก
นักแสดงผ่านจากใบสมัคร พร้อมทั้งแสดงทัศนคติที่มีต่อการแสดงโขน 1 หน้ากระดาน
A4 เพื่อเป็นดูทัศนคติของผู้สมัครเป็นการเบื้องต้น

- ผู้ที่ผ่านการคัดเลือกจากใบสมัครในรอบที่ 1 จะต้องเข้าทดสอบในรอบที่ 2 ซึ่ง
เป็นภาคปฏิบัติ เพื่อแสดงความสามารถด้านนาฏศิลป์ ประกอบด้วยการรำตามบทบาท
(ตีบท) ที่คณะกรรมการกำหนดให้เพื่อทดสอบปฏิภาณไหวพริบของนักแสดงบนเวทีเพื่อ
ให้สามารถแก้ไขสถานการณ์บนเวทีการแสดงจริงได้หากได้รับการคัดเลือกให้แสดง

- หลังขั้นตอนการคัดเลือกผู้ที่ผ่านการคัดเลือกจึงจะได้รับการฝึกซ้อมกับ
ผู้เชี่ยวชาญเป็นระยะเวลา 6 เดือน เพื่อเตรียมตัวให้พร้อมกับการแสดงโขนพระราชทาน

จุดเด่นที่สำคัญของการคัดเลือกนักแสดง

- เป็นครั้งแรกในประเทศที่เปิดโอกาสให้ผู้สนใจจากทั่วประเทศเข้ามาฝึก
ประสบการณ์การแสดงโขน ในเวทีระดับประเทศ

- คณะกรรมการคัดเลือกนักแสดงโขนรุ่นใหม่ มาจากศิลปินผู้ทรงคุณวุฒิระดับ
ประเทศและเชิญบุคคลที่มีชื่อเสียงในระดับประเทศ เข้ามาเป็นส่วนหนึ่งในคณะกรรมการ
จัดแสดงโขนมูลนิธิศูนย์ศิลปาชีพฯ เป็นการสร้างภาพลักษณ์ที่ทันสมัยและเป็นที่ยอมรับใน
วงกว้างมากขึ้น อาทิ คุณอรอนภา กฤษณี เข้ามาส่งเสริมทางด้านบุคลิกภาพ การวางตัว
บนเวทีของนักแสดง คุณพิศมัย วิไลศักดิ์ ศิลปินแห่งชาติ ประจำปี พ.ศ.2553 สาขาศิลปะ
การแสดง (ภาพยนตร์และละครโทรทัศน์) คุณยุทธนา ลอพันธ์โพยมลย์ ผู้กำกับการแสดง

- นักศึกษาที่เข้ามาคัดเลือก ผู้ที่ผ่านการคัดเลือกและมีคะแนนสูงสุดในแต่ละ
ประเภทจะได้รับทุนการศึกษาจากสำนักงานทรัพย์สินส่วนพระมหากษัตริย์ จำนวน
10,000 บาท และมอบทุนการศึกษาแก่เยาวชนที่ผ่านการคัดเลือกทุกคน ตลอดถึงค่า
เดินทางของนักเรียนนักศึกษาที่เข้ามาคัดเลือกแต่ไม่ผ่านการพิจารณาด้วย

3. การจัดทำฉาก

การจัดสร้างฉากโขนของมูลนิธิส่งเสริมศูนย์ศิลปาชีพฯ แบ่งเป็น 2 ลักษณะ คือ
ฉากแบบลอยตัวที่จะมีขนาดสอดคล้องกับพื้นที่ของเวที และเน้นการใช้สอยของฉากการ
แสดงได้จริง ฉากที่เป็นภาพวาดมีการใช้เทคนิคแสงเงา ทำให้ภาพดูมีมิติลึกกว้าง
สามารถสรุปกระบวนการในการจัดทำฉากในช่วงระหว่างปี พ.ศ.2550 – พ.ศ.2556 / 6 ปี ดังนี้

กระบวนการในการจัดทำฉาก

ขั้นที่ 1 กำหนดจำนวนฉากที่ต้องใช้ประกอบการแสดงจากคณะกรรมการ
จัดการแสดงโขน



ภาพที่ 1-2 ภาพซ้าย บรรยายภาคในระหว่างการตัดผู้แสดงตัวพระโขนงรุ่นใหม่ในการแสดงโขน ตอน โมกข์ศักดิ์ภาพขวา ผู้เข้าคัดเลือกนักแสดงโขนกำลังรำตามบทบาท (ตีบท)
บันทึกภาพเมื่อ 22 มิถุนายน 2556, สำนักงานทรัพย์สินส่วน พระมหากษัตริย์

ขั้นที่ 2 **ร่างภาพ (Sketch)** สร้างภาพต้นแบบจากการร่างของอาจารย์สุดสาคร ชายเสม คณะกรรมการจัดสร้างฉากโขน โดยอาศัยแรงบันดาลใจมาจากศิลปกรรมสมัยรัชกาลที่ 1 เช่น รูปแบบสถาปัตยกรรมในพระบรมมหาราชวัง ลวดลายไทยจากตู้ลายรดน้ำวัดระฆังโฆสิตารามวรมหาวิหาร ภาพจิตรกรรมฝาผนังในพระที่นั่งพุทไธสวรรย์ พิพิธภัณฑ์สถานแห่งชาติพระนคร เป็นต้น



ภาพที่ 3-4 ภาพจากซ้ายอาจารย์สุดสาคร ชายเสมกับผลงานภาพต้นแบบภาพขวา ผลงานแบบร่างภาพและลงสี
บันทึกภาพเมื่อ 18 มิถุนายน 2556, โรงเรียนศิลปพระนคร: กรุงเทพฯ

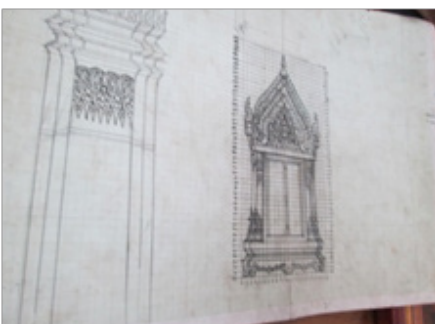
ขั้นที่ 3 **การปั้นต้นแบบ (Model)** สร้างประติมากรรมต้นแบบสำหรับอุปกรณ์ประกอบฉากที่มีมิติแบบลอยตัว เช่น การปั้นต้นแบบช้างเอราวัณ การปั้นต้นแบบหนุมานด้วยดินน้ำมัน หรือแกะโฟม



ภาพที่ 5-6 ภาพซ้าย ฉากหุ่นมานเก็บสรรพยาส่วนหนึ่งของฉากในการแสดงโขนพระราชทานปี พ.ศ.2556 ภาพขวา การหล่อปูนต้นแบบลายกนก ก่อนที่จะนำไปสู่การแกะสลักไม้ องค์ประกอบหนึ่งของการจัดสร้างราชรถอุปการณประกอบการแสดงโขน
บันทึกภาพเมื่อ 18 มิถุนายน 2556, โรงเรียนศิลปะพระนคร: กรุงเทพฯ

ขั้นที่ 4 การส่งต้นแบบ การนำต้นแบบที่เป็นประติมากรรม (ต้นแบบ) ไปปรึกษา กับช่างเทคนิค ในกรณีที่ต้องการให้ประติมากรรมต้นแบบ เมื่อขยายขนาดแล้วเป็นฉาก ที่สามารถเคลื่อนย้าย หมุนรอบตัว หรือเกิดเป็นฉากที่ช่วยสร้างจินตภาพให้การแสดง ได้เสมือนจริง เช่น ฉากหุ่นมานอมพลับพลาที่ประทับของพระรามและหุ่นมานสามารถ ลืมตาหลับตาได้เสมือนจริง

ขั้นที่ 5 การขยายต้นแบบฉากให้เท่าขนาดจริง โดยจะเทียบจากสัดส่วนกับ พื้นที่บริเวณเวทีแสดงจริงคือ เวที สูง 22 เมตร ยาว 24 เมตร ลักษณะของฉากที่จัด สร้างแบ่งเป็น ฉากแบบลอยตัว เช่น การสร้างพลับพลาจำลองที่ประทับของพระราม ทางคณะผู้จัดสร้าง พยายามสร้างฉากให้มีขนาดให้สอดคล้องกับพื้นที่ของเวที และนักแสดง สามารถเข้าไปนั่งประกอบฉากการแสดงได้จริง และเมื่อติดตั้งบนเวทีแล้วต้องทำให้ภาพ รวมบนเวทีสวยงามลงตัว ส่วนฉากแบบเป็นภาพวาด ทางคณะผู้พยายามออกแบบ



ภาพที่ 7-8 ภาพซ้าย นักศึกษาจากมหาวิทยาลัยเทคโนโลยีราชมงคลรัตนโกสินทร์กำลังขยายต้นแบบฉาก ภาพขวา ตัวอย่างฉากที่ถูกขยาย
บันทึกภาพเมื่อ 18 มิถุนายน 2556, โรงเรียนศิลปะพระนคร: กรุงเทพฯ

และวาดฉากให้มีสัดส่วนกว้างยาว สอดคล้องกับขนาดเวทีพร้อมทั้งพยายามวาดให้ฉากดูมีมิติ ด้วยการใช้เทคนิควาดโดยใช้แสงและเงา เช่น การวาด ฉากท้องพระโรงเมืองลงกา ให้ดูมีมิติกว้าง และลึก เป็นต้น

ขั้นที่ 6 *การลงมือสร้างและการลงสีฉาก* ในขั้นตอนนี้คือการจัดทำรายละเอียดปลีกย่อยของฉาก เช่น การวาดลาย การลงสี การติดกระดาษ เป็นต้น ในส่วนของขั้นตอนนี้ทางคณะจัดสร้างฉากจะเปิดโอกาสให้นักเรียนนักศึกษาในสถาบันการศึกษาที่เปิดการเรียนการสอนวิชาศิลปะไทยหรือวิชาที่เกี่ยวข้อง เช่น มหาวิทยาลัยเทคโนโลยีราชมงคลรัตนโกสินทร์ (เพาะช่าง) มหาวิทยาลัยศิลปากร ช่างจากศูนย์ศิลปาชีพฯ จังหวัดพระนครศรีอยุธยา ฯลฯ ที่มีความตั้งใจเข้ามาฝึกประสบการณ์ร่วมจัดทำฉาก

ขั้นที่ 7 *การประกอบฉากจริง* จะใช้เวลาดำเนินการประมาณ 10 วันโดยจะกำหนดจุดต่างๆ บนเวทีในติดตั้งอุปกรณ์ (Blogging) บนเวที

ขั้นที่ 8 *การปรับลดฉาก* นำฉากที่สร้างเสร็จมาประกอบกับเวทีพร้อมทั้งนักแสดง จะมีการฝึกซ้อมกับฉาก เพื่อให้ให้นักแสดงเกิดความคุ้นชินกับฉากและทำให้เห็นถึงจุดที่ควรปรับปรุงของฉากว่าเป็นอุปสรรคสำหรับการแสดงในจุดไหน เพื่อนำไปสู่การปรับลดหรือเพิ่มเติมตามที่คณะกรรมการฯ เห็นสมควร

ขั้นที่ 9 *แสดงจริง* ในตลอดระยะเวลา 1 เดือนระหว่างการแสดงทางคณะกรรมการจะมีการสังเกตภาพรวมของการแสดงและข้อบกพร่องของฉากที่ควรแก้ไข เพื่อนำไปสู่การปรับหรือเพิ่มเติมฉากในรอบการแสดงถัดไป และเพื่อให้การแสดงภาพรวมออกมาสมบูรณ์ที่สุด

ขั้นที่ 10 *การรื้อถอนและเก็บรักษา* เมื่อสิ้นสุดการแสดง ฝ่ายฉากรื้อถอนฉากและอุปกรณ์ต่างๆ ซึ่งอุปกรณ์เหล่านี้จะถูกเก็บรักษาไว้และซ่อมแซมให้สวยงาม พร้อมใช้ในการแสดงปีถัดไป

4. ระบบแสง ระบบเสียงที่ใช้ประกอบการแสดง

เทคนิคต่างๆ บนเวทีการแสดง ผลของการศึกษาสามารถสรุปจุดเด่นได้ดังนี้

- มีการเปลี่ยนฉากอย่างรวดเร็ว โดยที่ไม่ต้องปิดไฟหรือไม่ต้องปิดม่านลง โดยใช้เทคนิคให้ฉากติดล้อสามารถเคลื่อนเข้า-ออกได้เอง และเทคนิคครีโมทคอนโทลสัญญาณวิทยุจากหลังโรงเหมือนที่ละครเพลงในต่างประเทศใช้

- มีการใช้ควันและระบบแสง (Lighting) โดยการปรับแสงให้มืดและสว่างในช่วงการแสดงที่ต้องการช่วยเสริมให้ตัวละครดูสวยงามหรือช่วยสร้างอารมณ์ร่วมระหว่างเนื้อเรื่อง ฉาก ตัวละคร และผู้ชม เช่น ในการแสดงชุดนางลอย ในฉากที่นางเบญจกายแปลงกายเป็นนางสีดาแล้วลอยน้ำมา มีคลื่นน้ำและหมอกควันซึ่งให้อารมณ์เหมือนตอนรุ่งสาง

- มีการใช้ระบบสลึงประกอบการแสดง เนื่องจากวรรณคดีเรื่องรามเกียรติ์มีเนื้อหาแบบจินตนาการ ดังนั้นเพื่อช่วยให้การแสดงมีความสมจริงและสร้างความตื่นตาตื่นใจให้กับผู้ชม ก่อนการแสดงนักแสดงจึงต้องมีการฝึกซ้อมกับสลึงก่อนการแสดงเพื่อช่วยเพิ่มความปลอดภัยและความพร้อมเพียงของนักแสดง เช่น ฉากหนุมนานต์ลึงกากลางอากาศ เป็นต้น

5. เครื่องแต่งกายโขน

เครื่องแต่งกายโขนถือได้ว่าเป็นงานประณีตศิลป์ของไทยที่ต้องอาศัยความชำนาญของศิลปิน และใช้เทคนิคที่ละเอียด เช่น การปักชุดโขน การประดับติดกระจกเครื่องประดับ เป็นต้น ผนวกกับในปัจจุบันวัสดุอุปกรณ์บางชนิดที่ใช้ในการจัดทำเครื่องแต่งกายโขนเป็นวัสดุที่หายาก มีราคาแพง ส่งผลให้รายละเอียดของเครื่องแต่งกายโขนในปัจจุบันถูกลดทอนลงไปมาก กรมศิลปากรซึ่งเป็นหน่วยงานราชการที่รับผิดชอบด้านการอนุรักษ์ส่งเสริมศิลปะการแสดงของไทย มีข้อจำกัดในด้านงบประมาณ และการจัดสร้างเครื่องแต่งกายโขนมีการจ้างเหมาประมูลงานโดยเอกชน ทำให้เครื่องแต่งกายโขนของกรมศิลปากร มีการทอนรายละเอียดและวัสดุในการจัดทำชุดโขนละคร และลดทอนการปักบนเครื่องแต่งกายโขนมีลดทอนขนาดใหญ่ต่างจากเครื่องแต่งกายโขนโบราณ ทำให้ ขาดความงามทางสุนทรีย์ด้วยพระมหากษัตริย์คุณแห่งสมเด็จพระนางเจ้าพระบรมราชินีนาถ ที่ทรงมีพระราชปณิธานสืบสานจรรโลงโขนซึ่งเป็นศิลปะการแสดงชั้นสูงของชาติ ที่รวบรวมศิลปะทางเชิงช่าง ๆ แขนงต่างของไทย โดยทรงพระกรุณาโปรดเกล้าฯ ให้มีการศึกษารูปแบบเครื่องแต่งกายโขนละครแบบโบราณ รวมไปถึงการรื้อฟื้นงานประณีตศิลป์ของไทยที่กำลังขาดผู้สืบทอดให้กลับมาได้รับการฝึกหัดถ่ายทอดให้กับนักเรียนของมูลนิธิส่งเสริมศิลปาชีพ

เครื่องแต่งกายโขน ประกอบด้วย 5 ส่วน ได้แก่ พัสตราภรณ์³ ศิราภรณ์⁴ ถนิมพิมพากรณโขน⁵ หัวโขน และการแต่งหน้าโขน การแต่งกายโขนละครในปัจจุบันมีการทอนรายละเอียดและวัสดุในการจัดทำชุดโขนละคร และขนาดของลดทอนมีขนาดใหญ่ ขาดความงามทางสุนทรีย์ สมเด็จพระนางเจ้าพระบรมราชินีนาถฯ ทรงมีพระราชปณิธานสืบสานจรรโลงโขน และฝึกหัดช่างฝีมือแขนงนี้ให้คงอยู่ จึงทำให้ทรงมีพระราชเสาวนีย์ที่จะทรงจัดสร้างเครื่องแต่งกายโขนขึ้น โดยมีมูลนิธิศุภนิเวศน์ศิลปาชีพ เป็นผู้สนองพระราชเสาวนีย์

³ พัสตราภรณ์โขน คือ เครื่องประดับตกแต่งในส่วนที่เป็นผ้า พัสตราภรณ์โขนนั้นเลียนแบบมาจากเครื่องแต่งกายของพระมหากษัตริย์และพระบรมมวงศานุวงศ์ชั้นสูง

⁴ ศิราภรณ์ คือ เครื่องตกแต่งศีรษะของการแสดงนาฏศิลป์โขน ละคร ประเภทของเครื่องศิราภรณ์ แบ่งเป็น 5 ประเภท ดังนี้ ชฎา มงกุฎ ปันจุหรือ รัดเกล้า กระบังหน้า

⁵ ถนิมพิมพากรณ คือ เครื่องประดับประกอบตกแต่ง ในการแสดงโขนนิยมใช้วัสดุที่เลียนแบบจากเครื่องต้นทรงของพระมหากษัตริย์และพระบรมมวงศชั้นสูง

พร้อมทั้งมีการสร้างภาคีเครือข่ายนักวิชาการความเชี่ยวชาญแขนงต่างๆ หลายท่าน ได้แก่ อาจารย์วีรธรรม ตระกูลเงินไทย อาจารย์สุรัตน์ จงดา อาจารย์พีรเมณฑ์ ชมธวัช อาจารย์สุดสาคร ชายเสม ฯลฯ โดยภาคีเครือข่ายนักวิชาการจะร่วมกันทำงานเพื่ออนุรักษ์ องค์ความรู้ และนำไปสู่การพัฒนา

ขั้นตอนการอนุรักษ์

คณะกรรมการจัดสร้างชุดโขน ใช้กระบวนการศึกษาค้นคว้าจากเอกสารภาพเก่า ชุดโขนละครจากหอจดหมายเหตุแห่งชาติ ภาพฉลองพระองค์ของเจ้านาย ตลอดจนไปจนเครื่องทรงเจ้านายต่างเช่น ผ้าทรงสะพัก ชุดเครื่องต้น เป็นต้น รวมไปถึงการศึกษาจากเครื่องแต่งกายโขนละครจากกองมหรสพในสมัยรัชกาลที่ 6 ที่จัดแสดงอยู่ในพิพิธภัณฑสถานแห่งชาติพระนครนอกจากนั้นในด้านผู้กลดลวดลายของเครื่องแต่งกายโขนมีการศึกษาลวดลายและการวางโครงสร้างโดยดูตัวแบบจากภาพจิตรกรรมฝาผนังสมัยรัชกาลที่ 1 ซึ่งถือว่าเป็นยุคแห่งการฟื้นฟูศิลปวิทยาการ โดยช่างฝีมือที่สืบมาจากกรุงศรีอยุธยา และนำผลของการศึกษาไปสู่การพัฒนาเครื่องแต่งกายโขนของมูลนิธิส่งเสริมศิลปาชีพฯ ดังนี้

พัสดราวรณ์

ก) เสื้อโขน มีการปรับขนาดเสื้อโขนให้มีขนาดใหญ่ขึ้น เนื่องจากชุดโขนเดิมของกรมศิลปากรยึดรูปแบบและขนาดของชุดโขนโบราณเป็นแม่แบบ ส่งผลให้ชุดโขนมีขนาดที่ไม่เหมาะกับสรีระร่างกายของนักแสดง ในปัจจุบันที่มีขนาดสรีระที่ใหญ่ขึ้น ทำให้ชุดเป็นอุปสรรคในการแสดง และมีการปรับขนาดของอินทรรนุ ที่เดิมชุดของกรมศิลปากรออกแบบให้อินทรรนุมีขนาดใหญ่ ทำให้อินทรรนุบังหน้านักแสดงซึ่งผิดเพี้ยนไปจากรูปแบบของชุดโขนละครแบบโบราณ อาจารย์พีรเมณฑ์ ชมธวัช จึงได้ปรับขนาดสัดส่วนของอินทรรนุให้มีขนาดเล็กลง

ข) ผ้าห้อยหน้า มีการกำหนดขนาดของผ้าห้อยหน้า ห้อยข้างจากเดิมที่ชุดของกรมศิลปากรมีขนาดสั้นผิดเพี้ยนไปจากรูปแบบของชุดโขนละครแบบโบราณ ให้มีขนาดที่ยาวขึ้น และยังมีกรออกแบบลวดลายการปักโดยใช้เทคนิคโบราณที่ใกล้สูญหาย เช่น การปักแบบหักด้นข้อถมโปร่ง การปักหักทองแสง ฯลฯ

ค) ผ้าถุง การนุ่งผ้าของตัวละครโขนในปัจจุบันที่ตัวพระนิยมนุ่งผ้าสั้นเหนือส้นเปลว หรือการนุ่งแบบหางหงส์นิยมนุ่งเลยเข้าขึ้นมา ซึ่งเพี้ยนไปจากรูปแบบของชุดโขนละครแบบโบราณ ทางคณะกรรมการจัดทำชุดเครื่องแต่งกายโขน จึงแก้ไขปัญหาในเบื้องต้นด้วยการ สั่งทอผ้าจากแหล่งผลิตจากเมืองสุรัต ประเทศอินเดีย ซึ่งเป็นแหล่งทอผ้าที่สำคัญมาตั้งแต่สมัยกรุงศรีอยุธยา พร้อมทั้งกำหนดขนาดความยาวและกว้างของผ้าให้มีรูปแบบสัดส่วนของชุดใกล้เคียงแบบโบราณมากที่สุด จนกระทั่ง

มีการฟื้นฟูภูมิปัญญาการทอผ้ายกทองโบราณเมืองศรีนครศรีธรรมราชที่ในระยะหลังขาดผู้สืบทอดจนทำให้องค์ความรู้ค่อยๆ เลือนหายไปจากชวานครศรีธรรมราช ให้กลับมาได้รับการฝึกหัดและทอขึ้นอีกครั้งโดยคนในท้องถิ่น ผลจากการฟื้นฟูการทอผ้ายกทองเมืองนครศรีธรรมราช ทำให้ในปี พ.ศ.2553 ในการจัดโซนมูลนิธิส่งเสริมศูนย์ศิลปาชีพฯ ชุด นางลอย ทางกรรมการจัดแสดงโซนพระราชทาน และได้มีการนำผ้ายกเมืองนครศรีธรรมราชมาใช้เป็นส่วนหนึ่งของการแสดงโซน

ถนอมพิมพากรณ์

การจัดสร้างเครื่องถนอมพิมพากรณ์ของโซนมูลนิธิส่งเสริมศูนย์ศิลปาชีพฯ มีการศึกษารูปแบบมาจากภาพถ่ายโบราณเครื่องถนอมพิมพากรณ์ชุดโซน เพื่อใช้เป็นต้นแบบในการออกแบบจัดสร้าง ซึ่งมีอาจารย์วีรธรรม ตระกูลเงินไทย เป็นผู้ออกแบบ โดยใช้ช่างฝีมือจากวิทยาลัยช่างทองหลวงกาญจนภิเษกจัดสร้างส่วนหนึ่ง วิทยาลัยในวังชายและอาจารย์วีรธรรม จัดทำอีกส่วนหนึ่ง ซึ่งกรรมวิธีในการจัดสร้างถนอมพิมพากรณ์จะหล่อมมาจากเงินด้วยเทคนิคสมัยใหม่แล้วนำไปชุบด้วยทองคำประดับพลอย จึงทำให้ถนอมพิมพากรณ์มีความงดงามและใกล้เคียงกับถนอมพิมพากรณ์โบราณที่นิยมสร้างมาจากวัสดุมีค่า

หัวโซน

การจัดสร้างหัวโซนในการแสดงโซนมูลนิธิส่งเสริมศูนย์ศิลปาชีพฯ ทางคณะกรรมการจะทำการศึกษารูปแบบศิราภรณ์และหัวโซนโบราณที่เก็บรักษาไว้ในพิพิธภัณฑ์สถานแห่งชาติพระนครหรือศึกษาจากปฏิมากรรมโบราณ เช่น ปฏิมากรรมรูปยักษ์บริเวณพระมณฑปวัดพระศรีรัตนศาสดาราม เป็นต้นแบบการจัดสร้าง การจัดสร้างหัวโซนของมูลนิธิส่งเสริมศูนย์ศิลปาชีพฯ ทางคณะกรรมการแก้ไขปัญหของการจัดสร้างหัวโซนในปัจจุบันของช่างไทยที่นิยมหล่อหัวโซนด้วยเรซิน ทำให้นักแสดงที่สวมหัวโซนมีความรู้สึกร้อนเป็นอุปสรรคในการแสดง ด้วยการพยายามผสมผสานเทคนิคโบราณกับแนวทางการใช้วัสดุสมัยใหม่ทดแทนวัสดุโบราณที่หายากมีราคาสูง เริ่มตั้งแต่การขึ้นโครงหัวหุ่น ได้มีการปรับเอาวัสดุสมัยใหม่คือ ปรับมาใช้ซี่ล้อผสมกาวมาใช้เป็นวัสดุในการปั้นแทนการปั้นหน้าด้วย “รักสมุก”^๖ ตามเทคนิคแบบโบราณจึง

^๖ รักสมุก เป็นวัสดุที่ประกอบขึ้นด้วยรักน้ำเกลี้ยงสมุกน้ำมันยาง และปูนแดงเล็กน้อยผสมรวมเข้าด้วยกันเป็นเนื้อวัสดุที่อาจปั้นให้เป็นรูปทรงต่าง ๆ ได้ดังประสงค์ และรักสมุกนี้ภายหลังแห้งสนิทแล้วจะแข็ง และคงรูปอยู่เช่นนั้นได้นานไม่แตกหักง่าย หากไม่ถูกกระทบกระแทกอย่างแรง รักสมุกจึงเป็นวัสดุอีกชนิดหนึ่งที่ช่างปั้นสมัยก่อนนิยมทำขึ้น สำหรับใช้ปั้นงานปั้นบางชนิด

ทำให้มีน้ำหนักที่เบา ระบายความร้อนได้ดี รวมถึงการรองพื้นหัวโชนด้วยสีน้ำมันสีเหลือง แทนยางรักซึ่งหายากในปัจจุบัน แล้วจึงปิดด้วยทองคำเปลวลงบนลาย

ขั้นตอนในการเขียนหน้าโชน จะศึกษาสีตามพงษ์ตัวละคร ซึ่งมีการออกแบบการลงสีให้ใกล้เคียงสีโบราณโดยทางคณะกรรมการจะมีการผลิตสีขึ้นใหม่จาก วัสดุธรรมชาติอันเป็นต้นกำหนดสีต่างๆ ตามแนวคิดทฤษฎีสีแบบไทย เช่น สีหงสบาท (สีแดง) สีหงส์ดิน (สีดินแดง) สีหงษ์เสน (สีแดงเสน) สีหงษ์ชาต (สีแดงชาต) สีนวล (สีเหลือง) สีกำมปู (สีเหลือง) สีเขียวในแค (สีเขียว) สีลูกหว่า (สีคราม) สีดอกตะแบก เป็นต้น ทำให้หัวโชนของมูลนิธิส่งเสริมศิลปาชีพฯ ใกล้เคียงกับของโบราณมากที่สุด และเพื่อแก้ไขปัญหาของการเขียนหน้าโชนในปัจจุบันที่ใช้สีเคมีที่มีเจดสีกำหนดไว้ตายตัว จึงทำให้หัวโชนถูกกลดทอนในด้านสุนทรีย์สภาพลงไปมาก

เครื่องศิวราภรณ์

เครื่องศิวราภรณ์ คือ เครื่องตบแต่งศีรษะของการแสดงโขน รูปแบบของศิวราภรณ์โชน สร้างเลียนแบบมาจากเครื่องต้นของพระมหากษัตริย์ เพียงแต่ใช้วัสดุในการทำมาจากกระดาษเป็นโครงและตบแต่งลวดลายด้วยขี้รัก ปิดทองประดับกระจก และเพชรพลอยเทียม สามารถแบ่งประเภทของเครื่องศิวราภรณ์เป็น 5 ประเภท ดังนี้ ชฎามงกุฏ ปันจุเหรีจรัตเกล้า และกระบังหน้า ในการแสดงโขนมูลนิธิส่งเสริมศิลปาชีพฯ มีการประยุกต์ใช้วัสดุสมัยมาใช้ทดแทนวัสดุโบราณที่หายากในปัจจุบัน เช่น การขึ้นรูปเครื่องศิวราภรณ์ เทคนิคโบราณจะใช้กระดาษสาหรือกระดาษข่อย ใช้ยารัก เคียวเป็นกาวยใช้รักผสมกสมขี้เถ้าไปตองมากดเป็นลวดลาย และใช้น้ำรักเป็นตัวประสานในการติดทอง แต่ด้วยปัจจุบันวัสดุดังกล่าวค่อนข้างหายาก ในการจัดสร้างเครื่องศิวราภรณ์ของมูลนิธิส่งเสริมศิลปาชีพจึงมีการใช้วัสดุสมัยใหม่เข้ามาทดแทน เช่น การใช้สีโป๊ (สีรองพื้น) แทนการใช้รักผสมกสมในการรองพื้น การใช้กาวลาเท็กซ์มาใช้แทนน้ำรัก ในการประสานทอง การประดับตบแต่งมีการใช้เพชรรีด แทนการใช้เลื่อมกระจบเกลียบแบบโบราณ (สุรัตน์ จงดา, สัมภาษณ์, 23 มิถุนายน 2556)

การแต่งหน้า

การแต่งหน้าโชนในมูลนิธิส่งเสริมศิลปาชีพฯ เกิดขึ้นมาจากพระราชเสาวนีย์ของสมเด็จพระนางเจ้าพระบรมราชินีนาถที่ทรงปรับปรุงวิธีการแต่งหน้าโชนขึ้นมาใหม่ เพื่อเป็นเอกลักษณ์เฉพาะตัวโชนขึ้น ในการปรับปรุงรูปแบบการแต่งหน้าได้มีการศึกษารูปแบบการพัฒนาแบบการแต่งหน้าโชนได้ยึดหลักที่สำคัญในการปรับปรุงการแต่งหน้า 3 ประการคือ เป็นการแต่งหน้าที่มีเอกลักษณ์ของโชน เป็นการแต่งหน้าที่ต้องงามเท่าหัวโชน และต้องเกิดความงามทั้งมองระยะไกลและระยะใกล้ ผลจากแนวคิดดังกล่าวนำไปสู่การพัฒนาแบบการแต่งหน้านี้นี้ว่า “แนวพระราชนิยม”

รูปแบบการแต่งหน้า “แนวพระราชนิยม” ยึดหลักจากจิตรกรรมไทย คือ พยายามแต่งหน้าให้ได้ตามรูปแบบในอุดมคติแบบไทยที่จะต้องมียุโรปหน้าไข่ มีระยะคิ้ว ปาก ตา ที่เหมาะสม นอกจากนั้นยังจะต้องคำนึงถึงเรื่องสีของเครื่องสำอาง โครงเส้น ขนาดเวที และลักษณะเครื่องแต่งกายด้วย มีการกำหนดโครงสร้างของสีหลักในการแต่งหน้า ได้เป็น 3 สีหลัก คือ สีขาว สีดำ และสีแดง รวมถึงการวาดคิ้วขึ้นมาใหม่เพื่อให้มีลักษณะรูปคิ้วโค้งเป็นคันศรตามอุดมคติแบบไทย เพื่อเป็นการแก้ไขปัญหาลักษณะคิ้วที่ต่างกัน ของแต่ละบุคคล



ภาพที่ 9-10 ภาพซ้าย ผ้ายกผลงานสมาชิกศูนย์ศิลปาชีพฯ จ.นครศรีธรรมราช
บันทึกภาพเมื่อ 8 สิงหาคม 2556, งานเฉลิมเฉลิมพระเกียรติพระราชินีนาถ :
ศูนย์การค้าสยามพารากอน
ภาพขวา กลุ่มทอผ้าบ้านจันทร์โสมมา จังหวัดสุรินทร์ กำลังทอผ้ายกที่ใช้ส่วนหนึ่งของการแสดงโขน
บันทึกภาพเมื่อ 25 มกราคม 2557, กลุ่มทอผ้าจันทร์โสมมา ต.ท่าสว่าง อ.เมือง จ.สุรินทร์

6. ดนตรีที่ใช้ประกอบการแสดง

องค์ประกอบทางดนตรีที่สำคัญของการแสดงโขน มี 3 ส่วน ได้แก่ การบรรจเพลง ดุริยางคศิลป์บทพากย์ คำเจรจา บทร้องของโขน โดยการจัดสร้างโขนมูลนิธิส่งเสริมศิลปาชีพฯ สามารถสรุปกระบวนการอนุรักษ์ พัฒนารูปแบบ ได้ดังนี้

1) การบรรจเพลงโขน ถือได้ว่าเป็นขั้นตอนหนึ่งที่สำคัญมากเพราะเพลงเป็นองค์ประกอบที่ช่วยสร้างสุนทรียศาสตร์ให้กับการแสดง ขั้นตอนการบรรจเพลงโขนของมูลนิธิส่งเสริมศิลปาชีพฯ เริ่มต้นเมื่อสมเด็จพระนางเจ้าพระบรมราชินีนาถทรงมีกระแสรับสั่งผ่านลงมาทางรองราชเลขาธิการในพระองค์ฯ ทรงเลือกตอนที่แสดง หลังจากนั้นทางคณะกรรมการ นำโดยนายประเมษฐ์ บุญยะชัย ผู้กำกับการแสดง จัดทำบทและ

คำบรรยาย จากนั้นนางทัศนีย์ ชุมทอง ผู้เชี่ยวชาญทางด้านคีตศิลป์ไทยจากสถาบันบัณฑิตพัฒนศิลป์และศิลปินแห่งชาติประจำปี พ.ศ.2555 ด้านดนตรีไทย-คีตศิลป์ จะเป็นผู้บรรจเพลง โดยการบรรจเพลงในแต่ละปีของการแสดงนั้นต้องอาศัยกระบวนการในการศึกษาทั้งจากข้อมูลทางเอกสาร ตำรา และความทรงจำจากผู้คุณวุฒิที่เชี่ยวชาญหลายๆ ท่าน อาทิ อาจารย์ประเมษฐ์ บุญยะชัย อาจารย์ดุष्ฎี มีป้อม ฯลฯ เพื่อมุ่งที่จะอนุรักษ์เพลงโบราณอันทรงคุณค่าและใกล้ที่จะเลือนหายไปจากสังคมไทยให้กลับมาเป็นที่รู้จักอีกครั้ง เช่น เพลงโคมเวียน เพลงเต่าเห่ ปีนตะลิง ฯลฯ ด้วยการฝึกหัดให้กับนักเรียนนักศึกษาของสถาบันบัณฑิตพัฒนศิลป์ กรมศิลปากร เป็นผู้สืบทอด

2) ด้านการขับร้อง หรือ คีตศิลป์ไทย มีการพัฒนารูปแบบการขับร้องโดยการเพิ่มจำนวนผู้ขับร้อง และวงดนตรีโดยแบ่งเป็น 2 ฝั่งของเวทีแสดง มีการขับร้องพร้อมกัน และยังเป็นเวทีแรกในเมืองไทยที่มีการนำนักร้องชายมาร้องเป็นต้นบท ส่งผลให้มีเสียงที่ไพเราะกังวาน

3) การแสดงโขนมูลนิธิส่งเสริมศิลปาชีพฯ เป็นเวทีการแสดงแห่งแรกในประเทศไทยที่เปิดโอกาสให้แก่ผู้ที่มีความสนใจในการขับร้องเพลงไทยจากทั่วประเทศได้เข้ามาคัดเลือกผู้ขับร้องพร้อมกัวงดนตรีของสำนักงานสังคีต กรมศิลปากร

4) ด้านดุริยางคศิลป์ โขนมูลนิธิส่งเสริมศิลปาชีพฯ ระหว่างปี พ.ศ.2550 - พ.ศ. 2556 มีการใช้ดนตรีประกอบการแสดงแบ่งเป็น 2 รูปแบบ คือ

4.1) ปี พ.ศ.2550 และพ.ศ.2552 มีการรื้อฟื้นการบรรเลงเพลงวงโยธวาทิต ประกอบการแสดงโขน ตามพระนิพนธ์ในสมเด็จพระเจ้าบรมวงศ์เธอ เจ้าฟ้าบริพัตรสุขุมพันธุ์กรมพระนครสวรรค์วรพินิต ทรงมีความสนพระทัยดนตรีทั้งทางด้านดนตรีไทยและดนตรีแบบตะวันตก จึงส่งผลให้พระองค์ทรงพระนิพนธ์โดยทรงปรับโน้ตเพลงไทยเดิมจากเพลงดับเรื่องรามเกียรติ์ในสมเด็จพระเจ้า-บรมวงศ์เธอ เจ้าฟ้ากรมพระยานริศรานุวัดติวงศ์ มาเป็นโน้ตเพลงสากล ร่วมกับจางวางทั่ว พาทยโกศล เพื่อใช้บรรเลงในวงโยธวาทิต ซึ่งได้บันทึกและเก็บรักษาไว้เป็นมรดกทางดนตรีของไทยจึงถึงในปัจจุบัน เพื่อเป็นการอนุรักษ์ และสืบสานมรดกทางวัฒนธรรมด้านคีตศิลป์ของไทย สมเด็จพระนางเจ้าพระบรม-ราชินีนาถจึงทรงมีพระราชเสาวนีย์ให้จัดการแสดงโขนชุดพรมมาศขึ้นครั้งแรกในปี พ.ศ.2550 โดยการแสดงในครั้งนั้นมีการใช้วงดนตรีโยธวาทิตกลับมาเล่นขึ้นอีกครั้ง

4.2) พ.ศ.2553 - พ.ศ.2556 ใช้การบรรเลงเพลงปี่พาทย์มโหรี การแสดงโขนนั้น แต่เดิมวงปี่พาทย์ประกอบการแสดงการบรรเลงวงปี่พาทย์ คือ การบรรเลงเพลงที่ผสมด้วยเครื่องตีและเป่า แบ่งประเภทวงปี่พาทย์ตามจำนวนเครื่องดนตรีประกอบวงเป็น 3 ขนาด คือ 1) วงปี่พาทย์เครื่องห้า 2) วงปี่พาทย์เครื่องคู่ และ 3) วงปี่พาทย์

เครื่องใหญ่

ต่อมาในรัชสมัยพระบาทสมเด็จพระจุลจอมเกล้าเจ้าอยู่หัว (พ.ศ.2411 – พ.ศ. 2453) อันเป็นยุคแห่งการเปลี่ยนผ่านทางด้านวัฒนธรรมตะวันตกเข้ามาสู่สังคมสยามมากขึ้น อันเป็นวิเทโศบายทางการเมือง เพื่อที่จะแสดงให้อารยประเทศต่าง ๆ เห็นประเทศไทยมีอารยะทางวัฒนธรรม ในรัชสมัยนี้พระองค์จึงมุ่งที่จะเจริญสัมพันธไมตรีกับนานาชาติรายประเทศ พระบาทสมเด็จพระจุลจอมเกล้าเจ้าอยู่หัว ทรงพระกรุณาโปรดเกล้าให้สมเด็จพระเจ้าน้องยาเธอ เจ้าฟ้ากรมขุนนริศรานุวัดติวงศ์ (สมเด็จพระเจ้าบรมวงศ์เธอ เจ้าฟ้ากรมพระยานริศรานุวัดติวงศ์) โดยทรงรับแนวคิดทางด้านดนตรีตามแนวคิดแบบตะวันตกที่นิยมการเรียงร้อย บรรจุเพลงบรรเลง และพระนิพนธ์บทละครเป็นเรื่องราวต่าง ๆ เรียกว่า “ดัดเรื่อง” ซึ่งต่อมาได้พัฒนาให้มีรูปแบบการแสดงที่ทำให้ผู้ชมเกิดจินตนาการ โดยเรียกการแสดงนี้ว่า การแสดงคอนเสิร์ต สมเด็จพระเจ้าบรมวงศ์เธอ เจ้าฟ้ากรมพระยานริศรานุวัดติวงศ์ ทรงพระนิพนธ์ดัดเรื่องจากวรรณคดีจำนวน 2 เรื่องคือ เรื่องรามเกียรติ์ และเรื่องอิเหนา เรื่องรามเกียรติ์ ทรงพระนิพนธ์ ๓ ตอน ได้แก่ ตอนนางลอย ในปี พ.ศ.2441 ตอนพรหมมาศ ในปลายปี พ.ศ.244 ซึ่งต่อมาโขนมูลนิธิส่งเสริมศิลปาชีพฯ ได้เลือกโขนตอน พรหมมาศ และตอน นางลอย มาจัดแสดง เพื่อเป็นการอนุรักษ์รูปแบบการบรรจุเพลงตามแนวทางของคอนเสิร์ต สมเด็จพระเจ้าบรมวงศ์เธอ เจ้าฟ้ากรมพระยานริศรานุวัดติวงศ์ มาเป็นแนวทาง จากการศึกษาและสัมภาษณ์เชิงลึกของคณะกรรมการบรรจุเพลง ตัวอย่างเพลงที่มีการรวบรวมไว้บางส่วน ได้แก่ เพลงกราว เพลงกลม เพลงคูกุพาทย์ ฯลฯ

7. การประชาสัมพันธ์

ผลการศึกษาสามารถสรุปแนวทางการประชาสัมพันธ์ซึ่งขอแบ่งแนวทางการประชาสัมพันธ์เป็น 6แนวทาง ได้แก่

1) การเพิ่มช่องทางจำหน่ายบัตร ด้วยการนำรูปแบบการจัดจำหน่ายบัตรเข้าชมให้สะดวกต่อผู้ชมมากขึ้นผ่านทางบริษัท Thai Ticket Major ซึ่งเป็นบริษัทจัดจำหน่ายบัตรที่มีจุดจำหน่ายบัตรตั้งอยู่ในห้างสรรพสินค้า ผู้ชมสะดวกในการซื้อ และยังมีเว็บไซต์เป็นอีกช่องทางหนึ่งในการจำหน่ายบัตร จึงเป็นการกระตุ้นให้จำนวนผู้ชมกลุ่มคนรุ่นใหม่มีจำนวนมากขึ้น

2) การประชาสัมพันธ์ด้วยสื่อสิ่งพิมพ์ จำแนกประเภทใหญ่ๆ ของการประชาสัมพันธ์จากสื่อที่เป็นสิ่งพิมพ์ได้ 3 ประเภทคือ ทางหนังสือพิมพ์ ทางนิตยสาร และไปสเตอร์

3) การประชาสัมพันธ์ทางโทรทัศน์ เป็นช่องทางหนึ่งที่สามารถติดต่อสื่อสารที่สามารถเข้าสู่กลุ่มเป้าหมายได้สะดวกและง่ายที่สุด โดยคณะกรรมการจัดสร้างโขนมูลนิธิ-

ศูนย์ศิลปาชีพฯ ได้ประชาสัมพันธ์จากโทรทัศน์ ทั้งในรูปแบบของการโฆษณา การนำตัวอย่างไปแสดงในรายการประเภทส่งเสริมศิลปวัฒนธรรม เช่น รายการคุณพระช่วย ทางสถานีโทรทัศน์ช่อง 9 (โมเดิร์นไนน์) เป็นต้น

4) การประชาสัมพันธ์ทางอินเทอร์เน็ตมีการสร้างเฟสบุ๊คขึ้น <https://www.facebook.com/pages/Khon-Performance>. เพื่อเป็นช่องทางในการติดต่อสื่อสารระหว่างผู้ชมกับคณะกรรมการผ่านสื่อทางโซเชียลเน็ตเวิร์ค และประชาสัมพันธ์กิจกรรมต่างๆ

5) การจัดทำของที่ระลึกเพื่อหารายได้สนับสนุนการแสดง อาทิ สฐจิบัตรการแสดง เสื้อยืด แก้วน้ำ ร่ม เป็นต้น

6) การเผยแพร่ความรู้ในการอนุรักษ์และจัดสร้างโขนพระราชทาน ถือได้ว่าเป็นพันธกิจหนึ่งที่สำคัญ โดยมีการดำเนินกิจกรรมซึ่งได้รับความร่วมมือจากอาจารย์ คณะกรรมการจัดทำโขนพระราชทานและผู้ทรงคุณวุฒิหลายท่านมาเป็นวิทยากรในการบรรยายในหัวข้อ “พระนางเจ้ากับการอนุรักษ์โขน”

ส่วนที่ 2 การอนุรักษ์และการพัฒนารูปแบบโขนมูลนิธิส่งเสริมศิลปาชีพ ที่ผ่านมาระหว่างปี พ.ศ.2550 – พ.ศ.2556 / 6 ปี

ตลอดระยะเวลา 6 ปีที่ผ่านมา (พ.ศ.2550 - พ.ศ.2556) ที่มูลนิธิส่งเสริมศิลปาชีพฯ ได้จัดให้มีการแสดงโขนรวม 5 ชุด คือ ชุดพรหมมาศ ชุดนางลอย ชุดศึกมัยราพณ์ ชุดจองถนน และชุดโมกษศักดิ์นั้น จำนวนผู้เข้าชมการแสดงในแต่ละปีนั้น มีจำนวนมากขึ้นทุกปี และกลุ่มผู้เข้าชมมีทั้งเด็ก นักเรียน นักศึกษา ผู้สูงอายุ ไปจนถึงชาวต่างประเทศ (อนุชา ทิรคานนท์, สัมภาษณ์, 22 มิถุนายน 2556) ตลอดจนมีกระแสชื่นชมถึงความงดงามอลังการของเครื่องแต่งกายที่ประณีตงดงาม ความยิ่งใหญ่ของฉากโขนที่เสมือนจริง ดึงดูดใจผู้ชม เบื้องหลังความสำเร็จของโขนมูลนิธิส่งเสริมศิลปาชีพฯ นั้น ผ่านกระบวนการศึกษาอย่างลุ่มลึก ครอบคลุม มีการนำเทคโนโลยีที่ทันสมัยมาใช้ในด้านต่างๆ ส่งผลให้การแสดงที่ปรากฏต่อสายตาประชาชน สมพระเกียรติสมเด็จพระนางเจ้าพระบรมราชินีนาถ ตรงตามพระราชประสงค์ที่จะพระราชทานโขนที่งดงามตามจารีตโบราณให้กับพสกนิกรชาวไทยทุกหมู่เหล่า โขนพระราชทานจึงมีเบื้องหลังที่น่ายินดีถึงความสำเร็จในการปรับภาพลักษณ์โขนให้ทันสมัย เพื่อให้เห็นภาพชัดเจนครอบคลุมโดยผู้ศึกษาจะขออธิบายโดยใช้แนวคิดการจัดการวัฒนธรรมมาเป็นกรอบในการวิเคราะห์ ประกอบด้วย 3 ลักษณะ ดังนี้ (สายันต์ ไพรชาญจิตร, 2550 : 216 – 221)

1) การศึกษาวิจัยการสร้างองค์ความรู้ (resource research : RR)

องค์ความรู้ของโขนประกอบด้วย ทรัพยากรทางวัฒนธรรมที่เป็นรูปธรรม เช่น เครื่องแต่งกายโขน หัวโขน เป็นต้น และทรัพยากรทางวัฒนธรรมที่เป็นนามธรรม เช่น

กระบวนการต่าง ๆ องค์ความรู้เกี่ยวกับเทคนิคการปักผ้าแบบโบราณ เป็นต้น

การศึกษาองค์ความรู้โขนเป็นปัจจัยที่ทำให้โขนมูลนิธิส่งเสริมศิลปาชีพฯ ประสบผลสำเร็จและมีความแตกต่างจากการแสดงโขนโดยทั่วไป เป้าหมายหลักของการศึกษาองค์ความรู้ของโขนมูลนิธิส่งเสริมศิลปาชีพฯ คือ การแก้ไขปัญหาของการแสดงโขนในปัจจุบันที่มีหลายประการ ยกตัวอย่างเช่น ในการดำเนินเรื่องโขนของกรมศิลปากรและหน่วยงานต่าง ๆ ในปัจจุบันที่มีการดำเนินเรื่องค่อนข้างเชื่องช้า ทำให้คนรุ่นใหม่ไม่ค่อยนิยมดูกันมากนัก แต่ในการแสดงโขนมูลนิธิส่งเสริมศิลปาชีพฯ จะมีการคำนวณเวลาในแต่ละฉากโขนที่แสดงว่าเวลาเท่าใดที่ผู้ชมจะสนใจไม่เบื่อ มีการพักครึ่งเวลาในการแสดงเพื่อให้ผู้ชมพักอริยาบท ผลจากการคำนวณเวลาแสดงยังทำให้การดำเนินเรื่องโขนค่อนข้างกระชับ รวดเร็ว (สุรัตน์ จงดา, สัมภาษณ์, 23 มิถุนายน 2556)

นอกจากนี้ยังมีการสร้างองค์ความรู้ใหม่เกี่ยวกับการแต่งหน้าโขนขึ้นเพื่อสร้างอัตลักษณ์ของการแสดง ต้นแบบแนวคิดการสร้างอัตลักษณ์การแต่งหน้าประจำชาติ นั้นจะเห็นได้จากการแต่งหน้าของประเทศจีนจากการแต่งหน้าวีรบุรุษหรือรูปแบบการแต่งหน้าแบบญี่ปุ่น เป็นต้น ดังนั้นสมเด็จพระนางเจ้าพระบรมราชินีนาถจึงทรงมีพระราชประสงค์ที่จะสร้างองค์ความรู้ดังกล่าว เพื่อถ่ายทอดเป็นต้นแบบในการแต่งหน้าโขนที่งามแบบอุดมคติแบบไทยเรียกการแต่งหน้าว่า “แนวพระราชนิยม” (มนตรี วัตละเอียด, 2552 : 35 - 50)



ภาพที่ 11-12 ภาพซ้าย การวาดเส้นคิ้วขึ้นใหม่โดยใช้แนวคิดแบบจิตรกรรมไทยประเพณี

ภาพขวา รูปแบบการแต่งหน้า “แนวพระราชนิยม”

ที่มา : <http://topicstock.pantip.com/camera> เข้าถึงวันที่ 15 กรกฎาคม 2556

2) การประเมินคุณค่าและศักยภาพทรัพยากรทางวัฒนธรรม (resource valuing and appraisal: RVA) และการจัดการความรู้ (resource-base knowledge management: RKM)

การจัดการแสดงโขนมูลนิธิสังเสริมศิลปาชีพ มีการประเมินคุณค่าหรือศักยภาพของทรัพยากรทางวัฒนธรรมของโขนทั้งที่เป็นที่ทรัพยากรที่เป็นรูปธรรม และทรัพยากรทางวัฒนธรรมที่เป็นนามธรรมเพื่อให้ทราบว่ามียุทธศาสตร์ที่มีคุณค่ามีคุณสมบัติที่เหมาะสมต่อการดำเนินการอนุรักษ์และใช้ประโยชน์วางแผนว่าจะทำอย่างไรต่อไปจึงจะเกิดประโยชน์อย่างยั่งยืน ผลการศึกษาพบว่าคุณค่าของทรัพยากรทางวัฒนธรรมโขนที่ทางมูลนิธิสังเสริมศิลปาชีพได้ประเมินและจัดการให้เห็นเป็นรูปธรรมเป็น 4 ประการซึ่งผลของการประเมินนำไปสู่รูปแบบการจัดการที่เป็นรูปธรรม ดังนี้

คุณค่าเชิงสัญลักษณ์ (Associative Symbolic value)

คุณค่าเชิงสัญลักษณ์ คือ คุณค่าที่ติดมากับทรัพยากรทางวัฒนธรรมหรือความหมายที่สามารถสื่อสิ่งใดสิ่งหนึ่ง ในการจัดแสดงโขนมูลนิธิสังเสริมศิลปาชีพ ทางคณะกรรมการเลือกใช้แนวคิดดังกล่าวผ่านการตั้งชื่อการแสดงโขนว่า “โขนมูลนิธิสังเสริมศิลปาชีพ ไนสมเด็จพระนางเจ้าพระบรมราชินีนาถ” อันเป็นการแสดงสัญลักษณ์ที่สื่อความหมายในเชิงประชาสัมพันธ์ที่มีสมเด็จพระนางเจ้าพระบรมราชินีนาถในฐานะทรงเป็นองค์ประธานจัดสร้าง และสื่อความหมายถึงมูลนิธิสังเสริมศิลปาชีพ ที่ทำหน้าที่ในสังเสริมศิลปะของไทยแขนงต่างๆ ให้มีผู้สืบทอดผนวกกับการวางโครงการเรื่องของโขนที่สืบมาแต่โบราณ ยังมีการเชื่อมโยงกับสถาบันพระมหากษัตริย์อันเป็นสถาบันที่เป็นศูนย์รวมใจของชาวไทยมาแต่บรรพกาล ดังนั้นจึงเป็นการสื่อความหมายถึงการแสดงถึงความจงรักภักดีของคนไทยที่มีต่อสถาบันพระมหากษัตริย์และปลูกฝังค่านิยมความเป็นไทยและความรักชาติด้วย

คุณค่าเชิงวิชาการ (Informative Value)

มูลนิธิสังเสริมศิลปาชีพ มีการนำองค์ความรู้ที่เกิดจากศึกษาเชิงลึกมาจัดการเพื่อสื่อความหมายวัฒนธรรมให้เกิดเป็นรูปธรรม เข้าใจง่าย ทันสมัย การจัดการกระบวนการสื่อความหมายเพื่อเผยแพร่องค์ความรู้ของโขนมูลนิธิสังเสริมศิลปาชีพ แบ่งเป็น 5 ส่วน คือ (ก) การถ่ายทอดองค์ความรู้และการเปิดพื้นที่ให้กับยุวศิลปิน (ข) การเผยแพร่องค์ความรู้ด้วยการจัดทำเอกสารวิชาการ (ค) การจัดสัมมนาเชิงวิชาการ (ง) การจัดนิทรรศการ

(ก) การถ่ายทอดองค์ความรู้และการเปิดพื้นที่ให้กับยุวศิลปิน กระบวนการอนุรักษ์และสืบทอดองค์ความรู้ที่ยั่งยืนนั้น ต้องมีการสื่อความหมายทางวัฒนธรรมไปยังผู้ที่เกี่ยวข้องหลัก (Key Stakeholder) เพื่อทำให้เกิดการกระบวนการ

อนุรักษ์ที่ยั่งยืน ซึ่งมูลนิธิส่งเสริมศิลปาชีพฯ ได้ใช้การถ่ายทอดองค์ความรู้ให้กับช่าง
พัฒนารากรณโขนและช่างศราภรณ์รุ่นใหม่ซึ่งเป็นนักเรียนจากวิทยาลัยในวังหญิง วิทยาลัย
ในวังชาย และสมาชิกรส่งเสริมศิลปาชีพในภูมิภาคต่างๆ เป็นต้น มีการเปิดพื้นที่ให้กับ
นักแสดงโขนรุ่นใหม่เพื่อทำให้โขนคนรุ่นใหม่ใกล้ชิดสัมผัสถึงได้ง่ายขึ้น ด้วยการ
ประชาสัมพันธ์ที่ทันสมัยผ่านโซเชียลเน็ตเวิร์คเฟสบุ๊ค (Facebook: khon Performance)
ให้บุคคลทั่วไป นักเรียน นักศึกษามาสมัครเข้ามาคัดเลือกนักแสดง (Audition) ที่มีเกณฑ์
การคัดเลือกที่เป็นมาตรฐาน มีการประเมินทั้งด้านทัศนคติ การแก้ไขสถานการณ์
บุคลิกภาพ จากคณะกรรมการผู้เชี่ยวชาญและเป็นที่ยอมรับ ส่งผลให้โขนมูลนิธิส่งเสริม
ศิลปาชีพมีการพูดถึงอย่างต่อเนื่องจากสื่อ เป็นการประชาสัมพันธ์การแสดงโขนได้อย่าง
แยบยล



ภาพที่ 13-14 ภาพซ้าย ส่วนหนึ่งของผู้เข้าร่วมคัดเลือกนักแสดงโขนรุ่นใหม่ ประเภทตัวนาง
ภาพขวา ผู้เข้าร่วมคัดเลือกนักแสดงโขนรุ่นใหม่กำลังตรวจเช็คความรัดกุมของ
โจงกระเบนก่อนการขึ้นไปคัดเลือกนักแสดงอย่างกระตือรือร้น
บันทึกภาพเมื่อ 22 มิถุนายน 2556, สำนักงานทรัพย์สินส่วนพระมหากษัตริย์ กรุงเทพฯ

(ข) การเผยแพร่องค์ความรู้ด้วยการจัดทำเอกสารวิชาการ
สิ่งพิมพ์ (Publication media) เป็นหนึ่งในกระบวนการสื่อความหมาย
ทางวัฒนธรรม เป็นการถ่ายทอดองค์ความรู้ที่ผ่านการศึกษาอย่างลุ่มลึก และนำข้อมูล
ทางวิชาการมาถ่วงถ่วง คัดสรร และผลิตออกมาเป็นสื่อที่ทันสมัยน่าสนใจ ทั้งรูปภาพ
ที่สวยงามและเนื้อหาที่กระชับ เอกสารทางวิชาการที่มูลนิธิส่งเสริมศิลปาชีพฯ จัดมีสอง
ประเภทคือ (1) สูจิบัตรประกอบการแสดงโขนทั้ง 5 ชุดการแสดง (พ.ศ.2550 – พ.ศ.
2557) ซึ่งภายในจะบรรจุเนื้อเรื่องย่อ ที่มาของการแสดงเบ็กร่อง เพลงที่บรรจกลงไปใน

การแสดง รูปภาพ และรายชื่อนักแสดง มีการใช้วัสดุคุณภาพดีในการพิมพ์ และพิมพ์สีทุกหน้าเพื่อเพิ่มความน่าสนใจ และบางคนยังเก็บเป็นของที่ระลึกอีกด้วย ซึ่งต่างจากสูจิบัตรการแสดงไขนทว้ไปทมกัไม่คยลงทูนกับสูจิบัตรทำให้อวดความน่าสนใจ (2) หนังสือจดหมายเหตุการจัตสร้งครื่องแต่งกายไขน ละคร สำหรับการแสดงเฉลิมพระเกียรติเรื่องรามเกียรติ์ ตอน พรหมมาศ ที่จัตพิมพ์ปี พ.ศ.2552 1 ชุด ประกอบด้วย 3 เล่ม ภายในจะบรรจุกระบวนการจัตสร้งไขนและองค์ความรู้การแต่งหน้าไขน

(ค) การจัดสัมมนาเชิงวิชาการ

การเผยแพร่องค์ความรู้กระบวนการในการอนุรักษ์และจัตสร้งไขนพระราชทานถือได้ว่ำ เป็นพัทธกิจหน่งที่สำคัญในการจัตสร้งไขนพระราชทาน เพราะเป็นครื่องมื่อหน่งในการปลุกฝ้งจิตสำนึกให้กับคนในชาติได้ตระหนักถึงคุณค่ามรดกทางวัฒนธรรมของชาติและเพื่อเป็นการเฉลิมพระเกียรติสมเด็จพระนางเจ้าพระบรมราชินีนาถ ทั้งนี้ได้รับความร่วมมือจากพิพิธภัณฑท์ผ้าในสมเด็จพระนางเจ้าพระบรมราชินีนาถเป็นสถานที่ในการอบรมและประชาสัมพันธ์โครงการ การดำเนินกิจกรรมได้รับความร่วมมือจากอาจารย์ คณะกรรมการจัตทำไขนพระราชทานและผู้ทรงคุณวุฒิหลายท่านมาเป็นวิทยากรในการบรรยายในหัวข้อ “พระนางเจ้ากับการอนุรักษ์ไขน” วิทยากรประกอบด้วย ท่านผู้หญิงจรงจิตต์ ทีชะระ รองราชเลขาณุการในพระองค์ฯ ดร.อนุชา ทิศคานนท์ ผู้อำนวยการผลิตไขนมูลนิธิศูนย์ศิลปาชีพฯ อาจารย์วีรธรรม ตระกูลเงินไทย ผู้ออกแบบครื่องแต่งกายละครื่องประดับ เป็นต้น



ภาพที่ 15-16-17 วีรธรรม ตระกูลเงินไทย และอนุชา ทิศคานนท์ บรรยายองค์ความรู้กระบวนการในการอนุรักษ์และจัตสร้งไขนพระราชทาน และสาธิตการนุ่งฝ้ายแบบโบราณบันทึกภาพเมื่อ 15 กันยายน 2555, พิพิธภัณฑท์ผ้าในสมเด็จพระนางเจ้า

การบรรยายมีการแบ่งหัวข้อในการบรรยาย คือท่านผู้หญิงจรงจิตต์ ทีชะระ รองราชเลขาณุการในพระองค์ฯ เลำถึงวัตตูประสงคท์มีของไขนมูลนิธิศูนย์ศิลปาชีพฯ อาจารย์ ดร.อนุชา ทิศคานนท์ ผู้อำนวยการผลิต ไขนมูลนิธิศูนย์ศิลปาชีพฯ และอาจารย์วีรธรรม

ตระกูลเงินไทย บรรยายเกี่ยวกับประวัติศาสตร์พัฒนาการของเครื่องแต่งกายโขนตั้งแต่อดีตจนถึงการจัดสร้างเครื่องแต่งกายโขนมูลนิธิส่งเสริมศูนย์ศิลปาชีพฯ โดยการบรรยายในครั้งนี้มีการนำเครื่องแต่งกายบางชิ้นมาจัดแสดงและให้ผู้เข้าฟังบรรยายมีส่วนร่วมด้วยการเปิดโอกาสให้ลองแต่งเครื่องแต่งกายโขน โดยมีอาจารย์วีระธรรม ตระกูลเงินไทย เป็นผู้สาธิต ทำให้ประชาชนสามารถสัมผัสและเข้าถึงเครื่องแต่งกายโขนได้จริง เป็นการประชาสัมพันธ์การแสดงโขนและผลงานของมูลนิธิส่งเสริมศิลปาชีพฯ ไปในตัว ผลของการจัดกิจกรรมได้รับความสนใจจากประชาชนจำนวนมาก เพราะมีการประชาสัมพันธ์ผ่านโซเชียลเน็ตเวิร์กเฟสบุ๊ค (Facebook: khon Performance และ Queen Sirikit Museum of Textiles)

(ง) การจัดนิทรรศการ

มูลนิธิส่งเสริมศิลปาชีพฯ มีการจัดการองค์ความรู้ ด้วยการจัดทำนิทรรศการ และป้ายสื่อความหมายทางวัฒนธรรม ซึ่งเป็นป้ายอธิบายสั้นๆ ซึ่งในระยะเวลา 6 ปีที่ผ่านมา พบว่ามูลนิธิส่งเสริมศิลปาชีพฯ จัดการองค์ความรู้ ด้วยการจัดทำนิทรรศการ แบ่งเป็น 2 รูปแบบ คือ นิทรรศการที่จัดแสดงในช่วงระหว่างที่มีการจัดแสดงโขนมูลนิธิส่งเสริมศิลปาชีพฯ โดยจะมีการนำอุปกรณ์ประกอบการแสดง เครื่องแต่งกายบางส่วนมาจัดแสดง พร้อมทั้งการจัดทำป้ายสื่อความหมายอธิบายสิ่งของที่จัดแสดง นอกจากนั้นเพื่อเป็นการส่งเสริมและประชาสัมพันธ์การแสดงให้เข้าถึงกลุ่มผู้ชมได้หลากหลายมากขึ้น มีการจัดนิทรรศการเกี่ยวกับโขนมูลนิธิส่งเสริมศิลปาชีพฯ ในห้างสรรพสินค้า ซึ่งเป็นสถานที่ที่อยู่ในชีวิตประจำวันของคนในยุคปัจจุบัน ทำให้เข้าถึงข้อมูลได้ง่ายขึ้น

คุณค่าเชิงเศรษฐกิจ (Economic Value)

ในการจัดสร้างโขนมูลนิธิส่งเสริมศิลปาชีพฯ มีการนำองค์ความรู้ของโขนมาใช้ในเชิงเศรษฐกิจ ด้วยการนำสัญลักษณ์ของตัวละครโขน มาปรับปรุงและพัฒนาเพื่อใช้ประโยชน์ในความหมายใหม่ในเชิงพาณิชย์เป็นผลิตภัณฑ์ทางวัฒนธรรมที่เกี่ยวกับโขน เช่น การออกแบบเสื้อยืดที่พิมพ์ลายรูปกุมภกรรณถือหอกโมกขศักดิ์ ในปี พ.ศ.2556 มีการกำหนดราคาที่เหมาะสมใจให้ผู้ชมซื้อเป็นของที่ระลึก การออกแบบผ้าพันคอพิมพ์ลายรูปโขนบนผ้าไหม ร่มที่พิมพ์ลายตัวละครเอกที่แสดงในปีนั้นๆ แก้วน้ำเซรามิคพิมพ์ลายเกี่ยวกับโขน วัสดุทัศนศิลป์ที่การแสดงโขนในปีที่ผ่านมา เป็นต้น ผลิตภัณฑ์เหล่านี้ถือได้ว่าเป็นการสร้างความหมาย คุณค่า และกำหนดบทบาทหรือหน้าที่ใหม่ให้กับทรัพยากรวัฒนธรรม เป็นการ “ผลิตซ้ำทางวัฒนธรรม” ทำให้เกิดความหมาย คุณค่า และหน้าที่ใหม่ (New) ซึ่งความหมาย คุณค่า หน้าที่ของวัฒนธรรมที่ถูกผลิตขึ้นมาใหม่นี้ และเกิดมูลค่าเพิ่มขึ้น

3) การสร้างเครือข่ายและการประชาสัมพันธ์ (networking and friend-making: RNet)



ภาพที่ 18-19 ภาพซ้าย บรรยายภาพที่ผู้ชมการแสดงสนใจเลือกซื้อสินค้าวัฒนธรรมเชิงพาณิชย์ที่พัฒนาองค์ความรู้มาจากไขน

บันทึกภาพเมื่อ 1 ธันวาคม 2556, ศูนย์วัฒนธรรมแห่งประเทศไทย

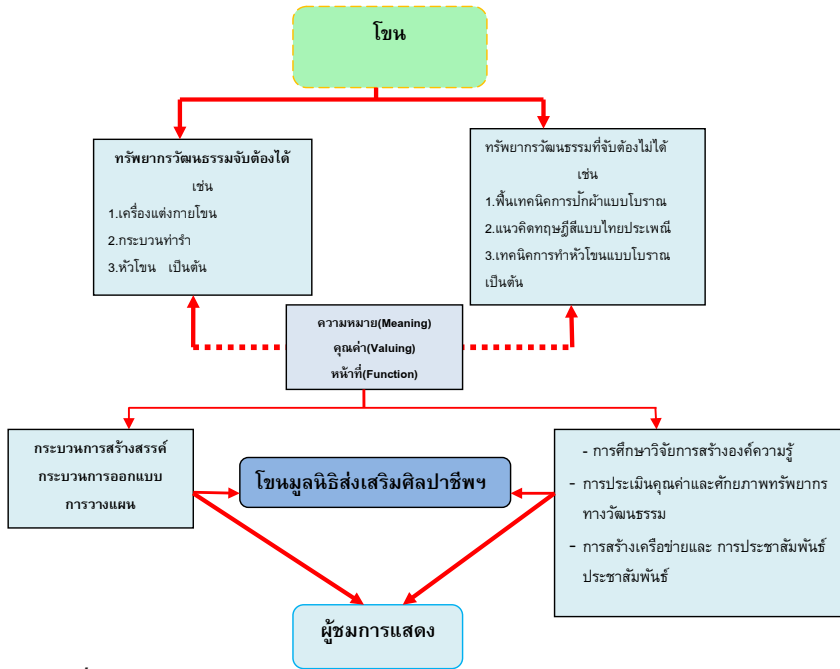
ภาพขวา สุจิตร์ เสือยืดพิมพ์ลายสัญลักษณ์การแสดงไขนโมกษศักดิ์

ที่มา <http://topicstock.pantip.com/camera> เข้าถึงวันที่ 10 มีนาคม 2557

ไขนมูลนิธิส่งเสริมศิลปาชีพฯ มีการใช้สื่อเป็นเครื่องมือในการทำให้ไขนสามารถ เข้าถึงคนได้ในวงที่กว้างขึ้นและทำให้ไขนที่เดิมคนทั่วไปมักคิดว่าเป็นการแสดงไทยประเพณีที่สามารถเข้าถึงได้ยากให้กลายเป็นการแสดงที่อยู่ในกระแสความนิยมของคนทั่วไปมาก ด้วยการ เชิญบุคคลที่มีชื่อเสียงในสังคม มีบทบาทสำคัญในวงการสื่อ เข้ามาเป็นส่วนหนึ่งของคณะกรรมการจัดสร้างไขนมูลนิธิส่งเสริมศิลปาชีพฯ ได้แก่ คุณอรณา กฤษฏี เข้ามาส่งเสริมทางด้านบุคลิกภาพ การวางตัวบนเวทีของนักแสดง, คุณพิศมัย วิไลศักดิ์ ศิลปินแห่งชาติ ประจำปี พ.ศ.2553 สาขาศิลปะการแสดง (ภาพยนตร์และละครโทรทัศน์)คุณยุทธนา ลอพันธ์ไพบุลย์ ผู้กำกับการแสดง ผลของการเชิญบุคคลที่มีชื่อเสียงในสังคมช่วยสร้างภาพลักษณ์ไขนให้ดูทันสมัยมากขึ้นและทำให้ไขนถูกกล่าวถึงอยู่ในกระแสสังคมสื่อเป็นการประชาสัมพันธ์ไขนอย่างแบบยล

มีการใช้กระบวนการมีส่วนร่วมระหว่างผู้ชมกับคณะผู้จัดสร้างโดยการให้ผู้ชมประเมินความรู้สึกและคัดเลือกตอนที่อยากชมในปีถัดไป ส่งผลให้ผู้ชมมีความรู้สึกมีส่วนร่วมในฐานะผู้มีอำนาจตัดสินใจเลือกตอนที่อยากชมเป็นการเปิดพื้นที่ในการแสดงความคิดเห็น นอกจากนี้ยังมีการเพิ่มช่องทางจำหน่ายบัตร ด้วยการนำรูปแบบการจัดจำหน่ายบัตรเข้าชมให้สะดวกต่อผู้ชมมากขึ้นผ่านทางบริษัท Thai Ticket Major ซึ่งเป็นบริษัทจัดจำหน่ายบัตรที่มีจุดจำหน่ายบัตรตั้งอยู่ในห้างสรรพสินค้าที่ผู้ชมสะดวกในการซื้อ และยังมีเว็บไซต์เป็นอีกช่องทางใน

การจำหน่ายบัตร จึงเป็นการกระตุ้นให้จำนวนผู้ชมกลุ่มคนรุ่นใหม่มีจำนวนมากขึ้น



แผนภูมิที่ 2 กระบวนการจัดการอนุรักษ์ พัฒนารูปแบบโชนมูลนิธิสังเสริมศิลปาชีพฯ

ดัดแปลงจาก สายันต์ ไพเราะภูจิตร. *archaeopen 10 ปี โบราณคดีชุมชน The First Decade of Community Archaeology*. กรุงเทพฯ: ศูนย์ศึกษาพัฒนาโบราณคดีชุมชน. 20 ธันวาคม 2553.

ข้อเสนอแนะ

1. การจัดการโชนมูลนิธิสังเสริมศิลปาชีพฯ เป็นจุดเริ่มต้นที่ดีของการอนุรักษ์ที่มีการศึกษาข้อมูลมาเป็นพื้นฐานเพื่อนำไปสู่กระบวนการจัดการ ซึ่งในอนาคตควรมีการจัดทำข้อมูล งานวิจัย เพื่อที่จะเป็นประโยชน์ในการใช้เป็นต้นแบบสำหรับการนำไปใช้ในการอนุรักษ์ และจัดการทรัพยากรทางวัฒนธรรมในอนาคต

2. การบริหารจัดการโชนมูลนิธิสังเสริมศิลปาชีพฯ เป็นไปในลักษณะการทำงานที่มีมูลนิธิสังเสริมศิลปาชีพฯ เป็นผู้จัดการ และได้รับงบประมาณสนับสนุนหลักจากสำนักทรัพย์สินส่วนพระมหากษัตริย์ ในอนาคตควรมีการดึงภาคีเครือข่ายที่รับผิดชอบเกี่ยวข้อง เช่น กรมศิลปากร เข้ามาสนับสนุนในการทำงานมากขึ้น เพื่อเป็นการบูรณาการและส่งผ่านองค์ความรู้ในเรื่องกระบวนการจัดการไปสู่ภาคราชการ อันจะทำให้เกิดการขยายเครือข่ายกระบวนการอนุรักษ์อย่างยั่งยืนต่อไปในอนาคต



บรรณานุกรม

- กรมศิลปากร. (2552). **ไข่นักวิจัยลักษณะแห่งนาฏศิลป์ไทย**. กรุงเทพฯ: รุ่งศิลป์การพิมพ์.
- คึกฤทธิ์ ปราโมช, ม.ร.ว. (2537). สิ่งที่ควรรู้ก่อนดูนาฏศิลป์ไทยละคร. ใน **ดนตรีไทยอุดมศึกษา ครั้งที่ 25**. กรุงเทพฯ: โรงพิมพ์มหาวิทยาลัยธรรมศาสตร์.
- ทัศนีย์ ขุนทอง, ศิลปินแห่งชาติประจำปี พ.ศ. 2555 ด้านดนตรีไทย-คีตศิลป์ และผู้อำนวยการฝึกซ้อมการขับร้องการแสดงโขนมูลนิธิส่งเสริมศิลปาชีพในสมเด็จพระนางเจ้าสิริกิติ์พระบรมราชินีนาถ สำนักงานทรัพย์สินส่วนพระมหากษัตริย์ กรุงเทพฯ. สัมภาษณ์, 22 มิถุนายน 2556.
- ประเมษฐ์ บุญยะชัย, สำนักงานทรัพย์สินส่วนพระมหากษัตริย์ กรุงเทพฯ. สัมภาษณ์, 22 มิถุนายน 2556.
- ปิยะภัสร์ ภิรมย์ภักดี. (2551). โขนเฉลิมพระเกียรติ จากน้ำพระราชหฤทัย พระบรมราชินีนาถ. **พลอยแกมเพชร 17 (391)** : 209 – 215.
- พระบาทสมเด็จพระมงกุฎเกล้าเจ้าอยู่หัว. (2484). **บ่อเกิดแห่งรามเกียรติ์**. กรุงเทพฯ: โรงพิมพ์พระจันทร์.
- มนตรี วัดละเอียด. (2552). **สมุดภาพการแต่งหน้าโขนตามแนวพระราชดำริในสมเด็จพระนางเจ้าสิริกิติ์พระบรมราชินีนาถ**. กรุงเทพฯ : โรงพิมพ์กรุงเทพ.
- มูลนิธิส่งเสริมศิลปาชีพในสมเด็จพระนางเจ้าสิริกิติ์ พระบรมราชินีนาถ. (2552). **การจัดสร้างเครื่องแต่งกายสำหรับการแสดงโขนเฉลิมพระเกียรติมูลนิธิส่งเสริมศิลปาชีพในสมเด็จพระนางเจ้าสิริกิติ์ พระบรมราชินีนาถ จดหมายเหตุการจัดสร้างเครื่องแต่งกายโขน ละคร สำหรับการแสดงเฉลิมพระเกียรติเรื่องรามเกียรติ์ ตอน พรหมมาศ**. กรุงเทพฯ : ม.ป.พ.
- มูลนิธิ 5 ธันวาคมหาราช. (2555). **มหามงคลเฉลิมพระชนพรรษา 80 พรรษา สมเด็จพระบรมราชินีนาถ**. กรุงเทพฯ : ม.ป.พ.
- สายนต์ ไพเราะญัตติ. (2550). **การจัดการทรัพยากรทางโบราณคดีในงานพัฒนาชุมชน**. กรุงเทพฯ: โครงการโบราณคดีชุมชน มหาวิทยาลัยธรรมศาสตร์.
- _____. (2553). **Archaeopen 10 ปี โบราณคดีชุมชน The First Decade of Community Archaeology**. กรุงเทพฯ : ศูนย์ศึกษาพัฒนาโบราณคดีชุมชน.
- สุดสาคร ชายเสม, โรงเรียนศิลปะพระนคร กรุงเทพฯ. สัมภาษณ์, 18 มิถุนายน 2556.
- สุรัตน์ จงดา, ผู้ช่วยผู้อำนวยการผลิตการแสดงโขนมูลนิธิส่งเสริมศิลปาชีพในสมเด็จพระนางเจ้าสิริกิติ์พระบรมราชินีนาถ สำนักงานทรัพย์สินส่วนพระมหากษัตริย์ กรุงเทพฯ. สัมภาษณ์, 23 มิถุนายน 2556.

อนุชา ทวีรคานนท์. (2555). สมเด็จพระนางเจ้าฯ พระบรมราชินีนาถ กับการอนุรักษ์
งานโขน. บรรยายเมื่อวันที่ 15 กันยายน 2555.

อนุชา ทวีรคานนท์, สำนักงานทรัพย์สินส่วนพระมหากษัตริย์ กรุงเทพฯ. สัมภาษณ์, 22
มิถุนายน 2556.